



Das Dürrejahr 2018/19 in Zahlen

11.12.2019

Dr. Manfred Sievers

Welcher Ausblick kann für das Wirtschaftsjahr
2019/20 gegeben werden?



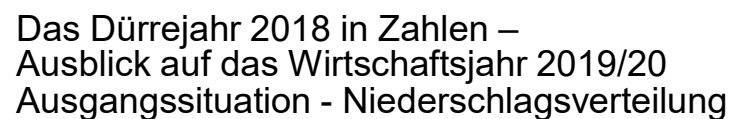
Das Dürrejahr 2018 in Zahlen – Ausblick auf das Wirtschaftsjahr 2019/20 Gliederung

- **Ausgangssituation**
- **Wesentliche Einkommen bestimmende Faktoren im WJ 2019/20**
 - Märkte für Ackerbaubetriebe
 - Märkte für Milchvieh haltende Betriebe
 - Märkte für Veredlungsbetriebe
- **Prognose WJ 2019/20**
 - Annahmen Ertragskennziffern
 - Annahmen Aufwandskennziffern
 - Ergebnis der simultanen Betrachtung aller Kennziffern
 - Vergleich mit Ergebnis des WJ 2018/19
 - Fazit**



Ausgangs- situation

- Bundesministerium für Landwirtschaft und Ernährung (Hrsg.), Ernte 2019 – Mengen und Preise.
Berlin August 2019, S. 3 – 5.



Niederschlag [mm]

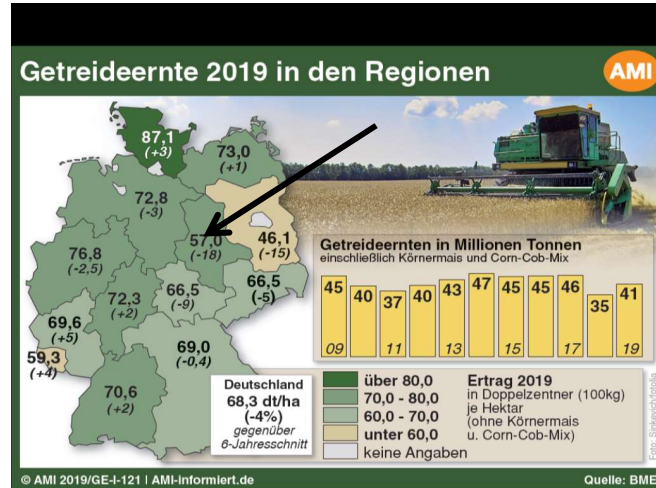
- ≤ 200
- > 200 - 250
- > 250 - 300
- > 300 - 350
- > 350 - 400
- > 400 - 450
- > 450

Vereinfachte Datengrundlagen:
 Monatsdaten der mittleren monatlichen Niederschläge
 (Quelle: DWD, 100 Jahre meteorologische Beobachtungen)
 RADOLAN-Daten des Jahres 2018 (DWD)
 Sachverständigen G. Gießels, DE, Ländersat. G. A. 110312

SACHSEN-ANHALT
 Landesrat für
 Landwirtschaft und
 Ernährung



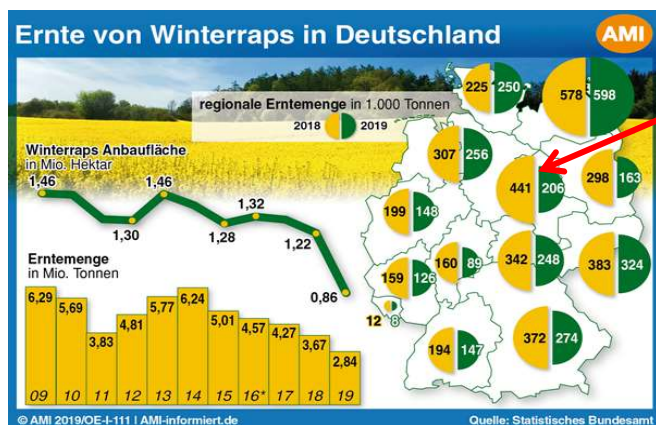
Ausblick auf das Wirtschaftsjahr 2019/20 Einkommen bestimmende Faktoren für 2019/20 Getreideernte



Zugriff am 21.10.2019.



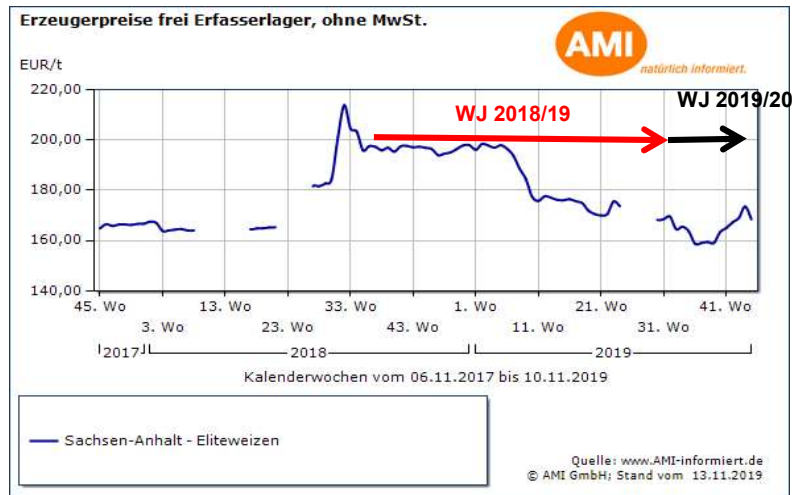
Prognose der Entwicklung der Landwirtschaft in Sachsen-Anhalt im Wirtschaftsjahr 2019/20 Rapsernte



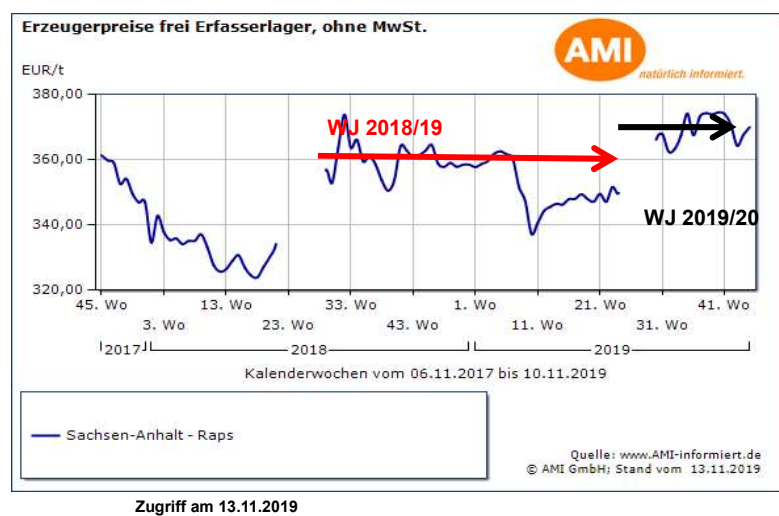
Quelle: <https://www.ami-informiert.de/ami-onlinedienste/markt-aktuell-oelsaaten/markt-charts>. Zugriff am 03.12.2019.



Ausblick auf das Wirtschaftsjahr 2019/20 Getreidepreise



Ausblick auf das Wirtschaftsjahr 2019/20 Rapspreise



Zugriff am 13.11.2019



Ausblick auf das Wirtschaftsjahr 2019/20 Änderungen gegenüber Vorjahr (%) bei Mähdruschfrüchten

Produkt	Anbau- fläche	Ertrag	Ernte- menge	Preis (WJ 2019/20 bis 15.11.2019)
Getreide	+ 9	+ 7,6	+ 17,0	- 14 %
Raps	- 54,1	+ 1	- 53,7	+ 4 %

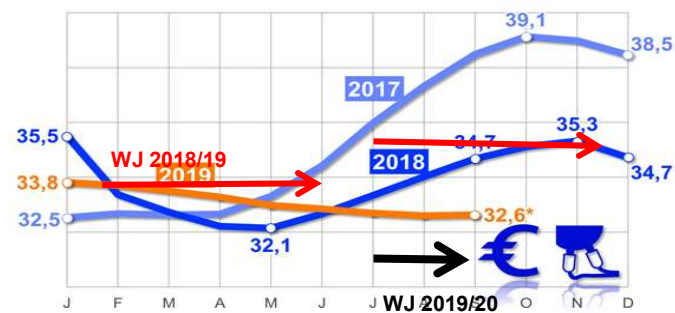
Quelle: Eigene Zusammenstellung.



Ausblick auf das Wirtschaftsjahr 2019/20 Milcherzeugung

Milchpreise zum Herbst stabilisiert

Erzeugerpreis für konventionelle Kuhmilch mit 4,0 % Fett und 3,4 % Eiweiß, ab Hof, ohne MwSt., Erzeugerstandort, Deutschland, in Ct/kg



* September 2019 Schätzung AMI.

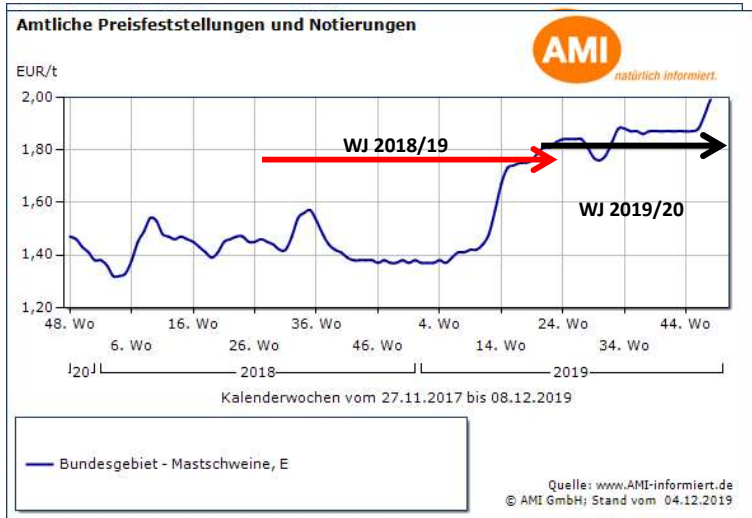
© AMI 2019/MI-151 | AMI-informiert.de

Quelle: AMI; BLE

Quelle: <https://www.ami-informiert.de/ami-onlinedienste/markt-aktuell-milchwirtschaft/willkommen>. Zugriff am 13.11.2019



Ausblick auf das Wirtschaftsjahr 2019/20 Schweinemarkt



11.12.2019

Tag der Betriebswirtschaft

10



Das Dürrejahr 2018 in Zahlen – Ausblick auf das Wirtschaftsjahr 2019/20

Ausgewählte Ertragskennziffern und deren Größenordnung für die
Prognose des WJ 2019/20 gegenüber WJ 2018/19

Kennziffer	Wirkungsänderung
Getreideerntemenge	+ 20 %
Getreidepreis	- 14 %
Rapserntemenge	- 54 %
Rapspreis	+ 4 %
Milchmenge	Unverändert
Milchpreis	- 4 %
Schlachtmenge (Schweine)	- 4 %
Schlachtschweinepreis	+ 30 %
Rindfleischpreis	- 4 %
Ertrag Nebenbetriebe	+ 10 %

11.12.2019

Tag der Betriebswirtschaft

11



Das Dürrejahr 2018 in Zahlen – Ausblick auf das Wirtschaftsjahr 2019/20

Ausgewählte Aufwandskennziffern und deren Größenordnung für
die Prognose des WJ 2019/20 gegenüber WJ 2018/19

Kennziffer	Wirkungsänderung
Flächennutzungskosten	+ 3 %
Düngeraufwand	+ 15 %
Treib- und Schmierstoffe	+ 10 %
Schweinemastfutter	- 7 %
Milchleistungsfutter	- 7 %
Lohnarbeit/Maschinenmiete	+ 5 %
Personalaufwand	+ 3 %
Abschreibung	- 2 %



Das Dürrejahr 2018 in Zahlen – Ausblick auf das Wirtschaftsjahr 2019/20 **Prognose WJ 2019/20** **Information zur Interpretation der Wirtschaftsergebnisse**

Betrachtete Gruppe	Zahl der Betriebe	Ansässig in	Anteil (%)
Ackerbau (Einzelunter- nehmen)	135	Schwarzerde	60
Milchvieh (Personen- gesellschaft)	20	Heide / Altmark	90
Verbund (Juristische Person)	40	Heide / Altmark	75

Quelle: Landesanstalt für Landwirtschaft und Gartenbau (Hrsg.), Betriebsergebnisse landwirtschaftlicher Unternehmen
(noch unveröffentlicht), WJ 2018/19, Bernburg 2020. – Eigene Annahmen.



Das Dürrejahr 2018 in Zahlen – Ausblick auf das Wirtschaftsjahr 2019/20 Prognose WJ 2019/20 Zusammenfassung

Betrachtete Gruppe		Ackerbau (Einzel- unter- nehmen)	Milchvieh- betrieb (Personen- gesell- schaft)	Verbund- betrieb (Juristische Personen)
Ordentliches Ergebnis	€/ha	25 (132)	4 (120)	-67 (-52)
Ordentliches Ergebnis zuzüglich Personalaufwand	€/AK	14.530 (28.760)	19.440 (24.975)	29.710 (29.620)

In Klammern: Vorjahresergebnis

Quelle: Landesanstalt für Landwirtschaft und Gartenbau (Hrsg.), Betriebsergebnisse landwirtschaftlicher Unternehmen (noch unveröffentlicht). WJ 2018/19. Bernburg 2020. – Eigene Annahmen.

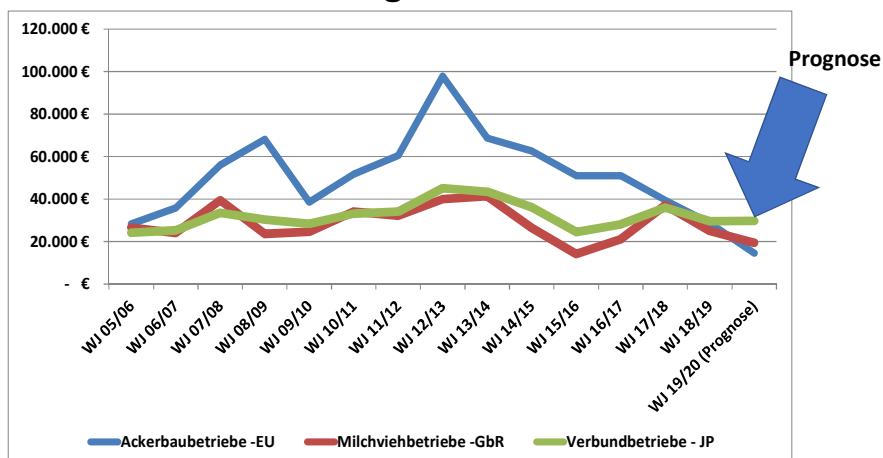
11.12.2019

Tag der Betriebswirtschaft

14



Das Dürrejahr 2018 in Zahlen – Ausblick auf das Wirtschaftsjahr 2019/20 Prognose WJ 2019/20 Zusammenfassung



Quelle: Landesanstalt für Landwirtschaft und Gartenbau (Hrsg.), Betriebsergebnisse landwirtschaftlicher Unternehmen..., -Eigene Zusammenstellung

11.12.2019

Tag der Betriebswirtschaft

15



Das Dürrejahr 2018 in Zahlen –
Ausblick auf das Wirtschaftsjahr 2019/20

Prognose WJ 2019/20

Zusammenfassung

Rückgang des Wirtschaftsergebnisses in allen betriebswirtschaftlichen Ausrichtungen gegenüber Vorjahr zu erwarten

Gründe:

- **spezialisierte Ackerbaubetriebe :**
unzureichende Naturalerträge
gesunkene Erzeugerpreise
steigende Aufwendungen
- **spezialisierte Milchviehbetriebe:**
gesunkener Milchpreis
aber sinkende Futterkosten
- **Verbundbetriebe**
im Ackerbau Rückgang,
aber zunehmende Ergebnisse aus Veredlungswirtschaft



Das Dürrejahr 2018 in Zahlen –
Ausblick auf das Wirtschaftsjahr 2019/20
Prognose WJ 2019/20

**Vielen Dank für Ihre
Aufmerksamkeit.**