

Landesanstalt für
Landwirtschaft,
Forsten und
Gartenbau

Prozesskosten im Ackerbau in Sachsen-Anhalt

Ausgabe 2013

(Durchschnittswerte ausgewählter Produktionsverfahren)



SACHSEN-ANHALT

Landesanstalt für
Landwirtschaft, Forsten
und Gartenbau

FACHINFORMATIONEN

Impressum

Herausgeber: Landesanstalt für Landwirtschaft, Forsten und Gartenbau
des Landes Sachsen-Anhalt
Strenzfelder Allee 22, 06406 Bernburg
Tel.: 03471 / 334 – 0 Fax: 03471 / 334 105
www.llfg.sachsen-anhalt.de

Bearbeiter: Dr. habil. Roland Richter
Dezernat Betriebswirtschaft
roland.richter@llfg.mlu.sachsen-anhalt.de

Stand: 01.03.2013

Prozesskosten in ausgewählten Produktionsverfahren in Sachsen-Anhalt

Für eine fundierte Einschätzung zu politischen und fachlichen Entscheidungen (Förderprogrammen, Entschädigungen etc.) sowie für Aussagen hinsichtlich der Wettbewerbsfähigkeit landwirtschaftlicher Produktionsverfahren sind wirtschaftliche Analysen von Betrieben insgesamt, aber auch der einzelnen Produktionsverfahren notwendig.

Die Aussagen zur Wirtschaftlichkeit der Betriebe beruhen auf einer Analyse des Jahresabschlusses auf der Grundlage von Testbetriebsdaten und den Daten aus der Auflagenbuchführung.

Die benötigten Kennzahlen zur Analyse einzelner Produktionsverfahren sind hingegen zu meist in der Ackerschlagkartei vorhanden und beschränken sich im Wesentlichen auf Angaben zu den Direkt- und den Arbeitserledigungskosten.

Die hier vorliegende Datensammlung umfasst ausgewählte Produktionsverfahren von Marktfrüchten zur Ernte 2012. Mit dieser, jetzt sechsjährigen Analyse, bleiben auch weiterhin noch gewisse Grenzen bei der Wertung von Ergebnissen erkennbar. Die vorliegenden Zahlen sollen **typische für Sachsen-Anhalt gültige Werte** darstellen. Es handelt sich dabei um gewichtete Durchschnittsangaben.

Für die Analyse der sogenannten Prozesskosten oder entsprechend der DLG-Nomenklatur der Direkt- und Arbeitserledigungskosten wurden das betriebliche Datenmaterial von landwirtschaftlichen Unternehmen unterschiedlicher Rechtsform sowie weitere Angaben von Beratungsunternehmen und von fachspezifischen Landeseinrichtungen ausgewertet. Dieser Zusammenarbeit gilt an dieser Stelle unser ausdrücklicher Dank.

Die **Prozesskostenfreie Leistung** oder nach DLG-Nomenklatur die DAL (Direkt- und Arbeitserledigungskostenfreie Leistung) ist sowohl in der Planung als auch in der Auswertung verwendbar.

Zu den Direktkosten gehören im Marktfruchtbereich insbesondere die Kosten für Saat- und Pflanzgut, die Düngerkosten, die Kosten für Pflanzenschutzmaßnahmen sowie die Trocknungskosten. Die Arbeitserledigungskosten beinhalten die gesamten zur Produktion der Kultur benötigten Maschinenkosten (variable und feste Kosten, Leasing, Lohnmaschinen, Miete) und die entsprechenden dem Produktionsprozess zuordenbaren Lohnkosten.

Hinweis: Zunehmend ersetzen Betriebe Teile der Arbeitserledigung durch Fremdmechanisierung (Lohnarbeit). Der Durchschnittswert der Kostenbestandteile (Variable, feste Maschinenkosten, Kosten für Lohnarbeit) berücksichtigt nicht die unterschiedliche Zusammensetzung der Bestandteile. Es wird empfohlen, die einzelbetrieblichen Arbeitserledigungskosten ausschließlich mit dem Durchschnitt der Arbeitserledigungskosten zu vergleichen. Auf dieser Ebene werden die einzelbetrieblich unterschiedlichen Anteile der Eigen- und Fremdfinanzierung ausgeglichen.

Die Prozesskostenfreie Leistung, als Teilkostenrechnung, ist eine relevante Kennzahl zur Einschätzung der Wettbewerbsfähigkeit von Produktionsverfahren im Ackerbau. Betriebsindividuelle Faktoren, wie unter anderem Zahlungsansprüche, Pacht, Abschreibungen von Gebäuden und Zinsaufwendungen werden **nicht** in die Betrachtung einbezogen.

Für einen Überblick zur Entwicklung der Prozesskosten wurden zudem die Angaben der Betriebsstatistik Sachsen-Anhalts genutzt. Die im Punkt 1 dargestellten Ergebnisse beziehen sich auf Spezialisierte Ackerbaubetriebe mit einer Flächenausstattung > 150 ha LF.

In diesem Jahr konnten folgende Fruchtarten detailliert ausgewertet werden: Winterweizen, Durum, Wintergerste, Hybrid- und Populationsroggen, Triticale, Sommergerste, Körnermais, Winterraps, Körnererbsen, Kartoffeln, Zuckerrüben und Energiemais. Die Analysen der vergangenen Jahre haben gezeigt, dass eine Differenzierung bei Winterweizen hinsichtlich der Qualitäten wenig sinnvoll ist.

Für weitere Kulturen, wie unter anderen Sonnenblumen, Sommerweizen, Dinkel, Hafer, Sorghum, Süßlupinen, Öllein oder Spinat gibt es zwar Angaben, aber es fehlt die notwendige Repräsentanz für Sachsen-Anhalt. Für Anfragen hinsichtlich der genannten Kulturen steht Ihnen der Bearbeiter gerne zur Verfügung.

Die verwendeten Preise sind Nettowerte, weil die Mehrheit der in Sachsen-Anhalt ansässigen landwirtschaftlichen Betriebe im Sinne des Umsatzsteuerrechts eine Regelbesteuerung durchführt (optierende Betriebe). Die Erzeugerpreise wurden auf Basis erzielter Preise in der Ernte 2012 ermittelt. Der Zuckerrübenpreis ist ein Durchschnittspreis aus Quotenrüben, Vortrags- und Überrüben sowie Äthanol- bzw. Industrierüben und enthält auch Zusatzvergütungen wie Preise für Rübenmark und Qualitätszuschüsse – eventuelle Nachzahlungen sind aber nicht berücksichtigt.

Die Lohnkosten basieren auf betrieblichen Angaben bzw. sind bei Angaben, die auf Arbeitsstunden beschränkt sind, ab diesem Jahr mit 14 €/Akh kalkuliert.

Bei den Saatgutkosten handelt es sich um betriebliche Angaben, die auf Grund von unterschiedlichen Anteilen von zugekauftem Saatgut (Z-Saatgut) und eigen erzeugtem Saatgut variieren. Nachbaugebühren und Beizkosten für eigen erzeugtes Saatgut sind berücksichtigt. Ebenfalls betriebliche Angaben mit Nettopreisen sind die Dünger- und Pflanzenschutzkosten sowie die Maschinenkosten. Die Düngerkosten werden in Kosten für die Grunddüngung (u.a. Kali, Phosphor, Kalk, organischer Dünger) und Kosten für die Stickstoffdüngung unterschieden. Die Pflanzenschutzkosten sind entsprechend den betrieblichen Angaben in Kosten für Herbizide, Fungizide, Insektizide und Wuchsstoffregulatoren unterteilt.

Die Hagelversicherung ist den Direktkosten zugerechnet worden. Ebenfalls wird der Zinsanspruch für die Direktkosten und die Arbeitserledigungskosten ausgewiesen. Es wurde ein Zinssatz von 6% pro Jahr für das durchschnittlich gebundene Kapital in Abhängigkeit von der Bindungszeit angesetzt.

Aus Gründen der statistischen Belastbarkeit des verfügbaren Datenmaterials werden nur Ergebnisse veröffentlicht, wenn als Datengrundlage mindestens fünf Betriebe vorliegen.

Im Punkt 3 des Anhangs wird ein Überblick zu den analysierten Produktionsverfahren in Abhängigkeit der Bodenbonität gegeben (Seite 10-11). Dabei werden die Prozesskosten nur in Direkt- und Arbeitserledigungskosten gegliedert. Eine detaillierte Darstellung der Kostenpositionen ist unter Punkt 4 zu finden. Für eine bessere Berücksichtigung von Standortbedingungen wurden wiederum drei Gruppen gebildet. Das sind Ergebnisse aus Betrieben mit einer Ackerzahl < 35, Betrieben mit Ackerzahlen zwischen 35 und 65 und Betrieben mit einer durchschnittlichen Ackerzahl > 65.

Die Belastbarkeit der ermittelten Durchschnittswerte für die analysierten Produktionsverfahren ist im vorliegenden Auswertungsjahr verbessert worden, trotzdem bleiben auf Grund der ungleichen Datengrundlage in den einzelnen Regionen Unterschiede. Aus diesem Grund liegen die Durchschnittserträge der Stichprobe teilweise auch unter den Werten der Statistik (Bsp. Winterweizen). Den Vergleich der analysierten Durchschnittserträge der Stichprobe mit den Durchschnittswerten der Landesstatistik Sachsen-Anhalts finden Sie im Anhang Seite 9 und 25.

Eine nach Landkreisen differenzierte Auswertung ist auf Grund der Datengrundlage nur für ausgewählte Kulturen möglich.

Tabellen- und Anlagenteil

	Seite
1. Prozesskosten in Ackerbaubetrieben in Sachsen-Anhalt	6
1.1. Entwicklung der Kosten (Tabelle)	6
1.2. Entwicklung der Prozesskosten (Graphik)	7
1.3. Entwicklung der Direktkosten	7
1.4. Entwicklung des Arbeitserledigungskosten	8
1.5. Aspekte des Flächenmanagements	8
2. Entwicklung der Durchschnittserträge und Stickstoffaufwendungen	9
2.1. Durchschnittserträge in Sachsen-Anhalt	9
2.2. Durchschnittliche Stickstoffaufwendungen in kg/ha	9
2.3. Stickstoffaufwendungen in kg/ha nach Landkreisen	9
3. Wirtschaftlichkeit ausgewählter Produktionsverfahren	10
3.1. Wirtschaftlichkeit ausgewählter Produktionsverfahren der Ernte 2012 in Sachsen-Anhalt -insgesamt	10
3.2. Wirtschaftlichkeit ausgewählter Produktionsverfahren der Ernte 2012 in Sachsen-Anhalt -AZ < 35	10
3.3. Wirtschaftlichkeit ausgewählter Produktionsverfahren der Ernte 2012 in Sachsen-Anhalt -35-65	11
3.4. Wirtschaftlichkeit ausgewählter Produktionsverfahren der Ernte 2012 in Sachsen-Anhalt -AZ > 65	11
4. Prozesskosten im Ackerbau (Fruchtartenspezifisch)	12
4.1. Winterweizen	12
4.2. Durum	13
4.3. Wintergerste	14
4.4. Winterroggen- Hybrid	15
4.5. Winterroggen- Population	16
4.6. Triticale	17
4.7. Sommergerste	18
4.8. Körnermais	19
4.9. Winterraps	20
4.10. Körnererbsen	21
4.11. Kartoffeln	22
4.12. Zuckerrüben	23
4.13. Energiemais	24
5. Produktionsverfahren im Ackerbau- Auswertung nach Landkreisen	25
5.1. Naturalerträge Durchschnitt 2008-11 und 2012(StaLA Sachsen-Anhalt)	25
5.2. Prozesskosten und Prozesskostenfreie Leistung nach Landkreisen	26
5.2.1. Altmarkkreis Salzwedel	26
5.2.2. Landkreis Anhalt-Bitterfeld	26
5.2.3. Burgenlandkreis	26
5.2.4. Landkreis Harz	26
5.2.5. Landkreis Jerichower Land	27
5.2.6. Landkreis Mansfeld-Südharz	27
5.2.7. Saalekreis	27
5.2.8. Salzlandkreis	27
5.2.9. Landkreis Stendal	27
5.2.10. Landkreis Wittenberg	28
5.3. Prozesskosten und Prozesskostenfreie Leistung ausgewählter Fruchtarten nach Kreisen	29
5.3.1. Winterweizen	29
5.3.2. Wintergerste	29
5.3.3. Winterraps	29
5.3.4. Zuckerrüben	29

1 Prozesskosten in Ackerbaubetrieben in Sachsen-Anhalt

1.1 Entwicklung der Kosten (Tabelle)

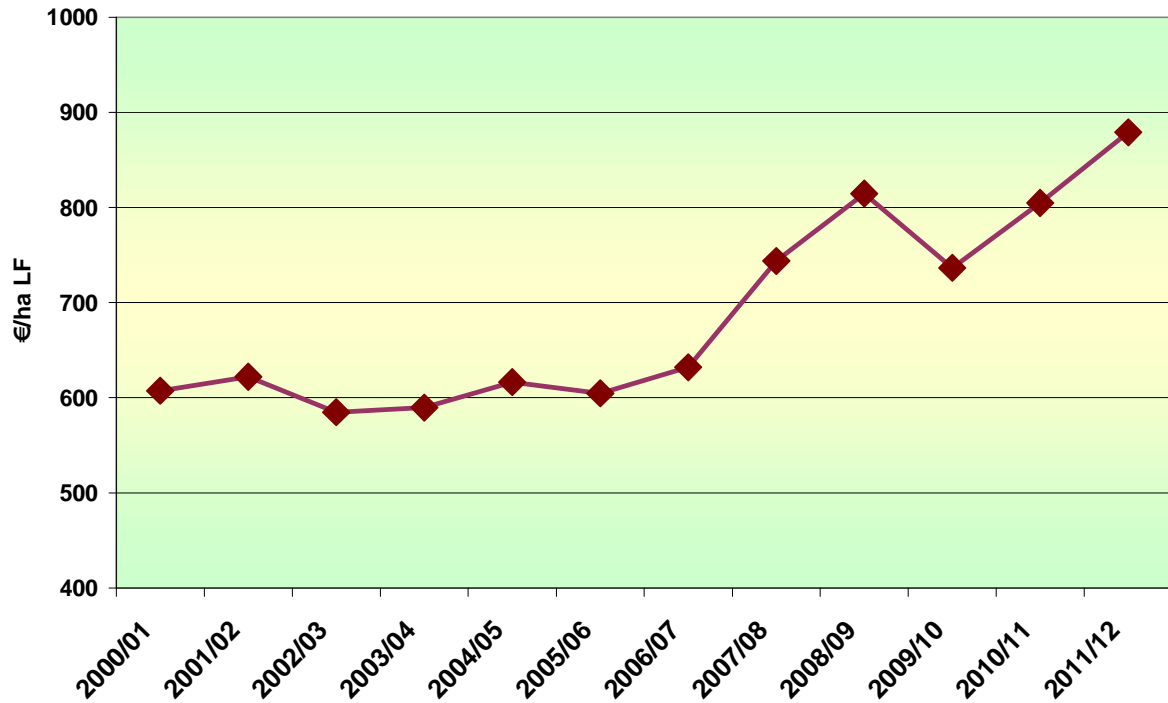
Merkmal	Einheit	2000/01	2001/02	2002/03	2003/04	2004/05	2005/06	2006/07	2007/08	2008/09	2009/10	2010/11	2011/12
Anzahl Betriebe**		83	83	83	83	83	83	83	83	83	83	83	83
Saat-/ Pflanzgut	EUR/ha LF	44	46	45	47	41	39	44	49	50	51	62	64
Düngemittel	EUR/ha LF	102	97	80	93	104	105	115	159	208	129	173	201
Pflanzenschutz	EUR/ha LF	100	111	93	103	106	98	104	128	126	123	120	141
Direktkosten	EUR/ha LF	246	254	218	243	250	241	263	336	384	303	356	406
Strom, Wasser	EUR/ha LF	12	13	12	12	12	13	13	14	13	15	16	17
Treib- und Schmierstoffe	EUR/ha LF	66	68	70	60	78	80	80	88	98	85	95	107
Unterhalt. Technik	EUR/ha LF	52	56	52	52	54	46	50	54	61	56	59	61
variable Maschinenkosten	EUR/ha LF	129	136	133	123	145	139	142	155	171	156	171	185
Afa auf Technik	EUR/ha LF	108	106	104	100	93	94	92	91	94	105	106	110
Betriebsversicherungen	EUR/ha LF	43	42	43	42	43	42	43	45	43	41	36	35
feste Maschinenkosten	EUR/ha LF	151	148	147	142	136	136	135	136	137	147	141	144
Lohnarbeit und Maschinenmiete	EUR/ha LF	36	39	41	36	40	39	41	52	58	67	66	74
Lohnkosten*	EUR/ha LF	45	45	45	45	45	50	50	65	65	65	70	70
Arbeits erledigungskosten	EUR/ha LF	361	368	366	347	366	364	369	407	431	434	449	473
Prozeßkosten	EUR/ha LF	607	622	585	590	616	605	632	744	815	737	805	879
Flächenkosten	EUR/ha LF	178	180	183	185	197	212	216	232	236	248	268	273
Netto-Pachtfläche Ende WJ	% der LF	90	89	87	85	84	83	81	81	80	78	77	76

* Lohnkosten kalkuliert mit 5 Akh/ha * 9 €/Akh = 45 €/ha bis 2005 und ab WJ 05/06 mit 10,00 €/Akh = 50 €/ha, ab 2007/08 13€/h = 65 €/ha, ab 2010/11 14€/h = 70 €/ha

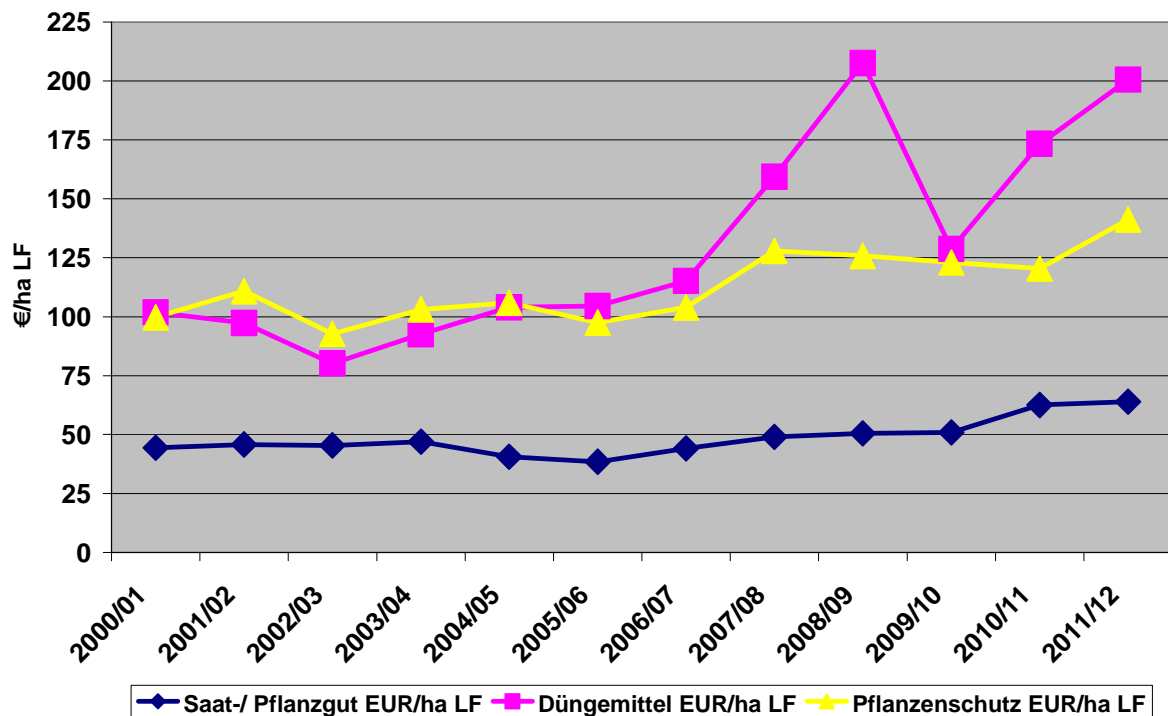
** ab 2010/11 neues EU Klassifizierungssystem (Abweichungen zu Zahlen vergangener Jahre möglich); Betriebe = Spezialisierte Ackerbaubetriebe > 150 ha

Quelle: Betriebsstatistik Sachsen- Anhalt

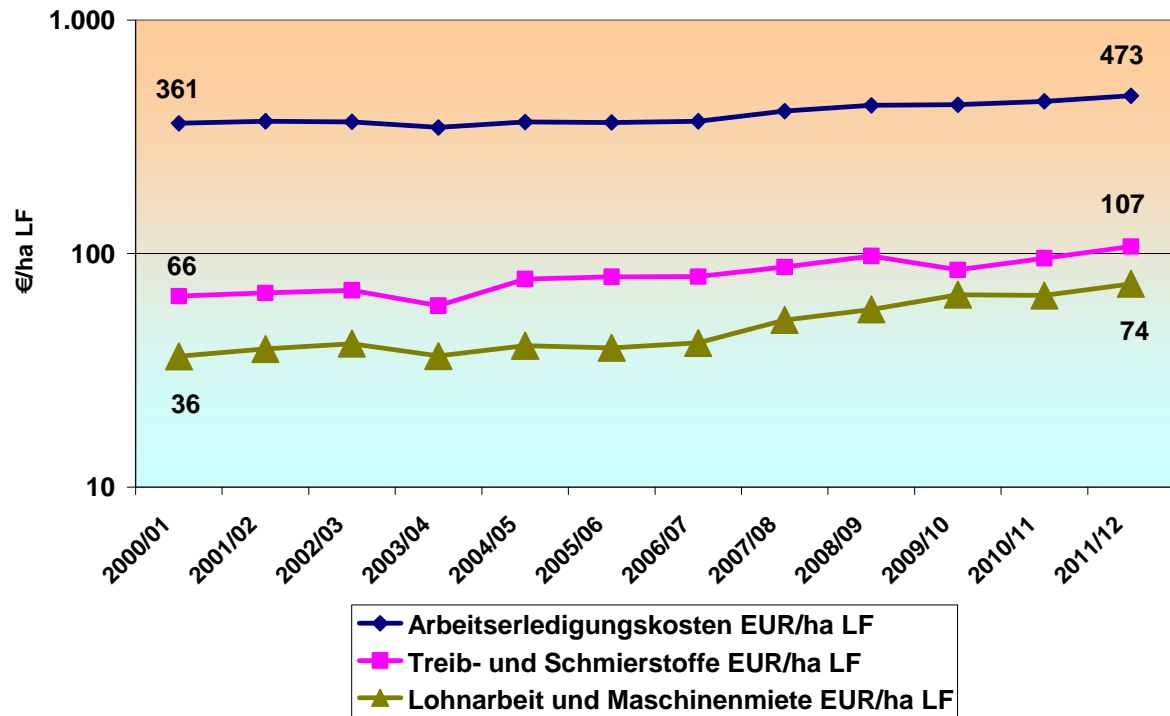
1.2 Entwicklung der Prozesskosten (Graphik)



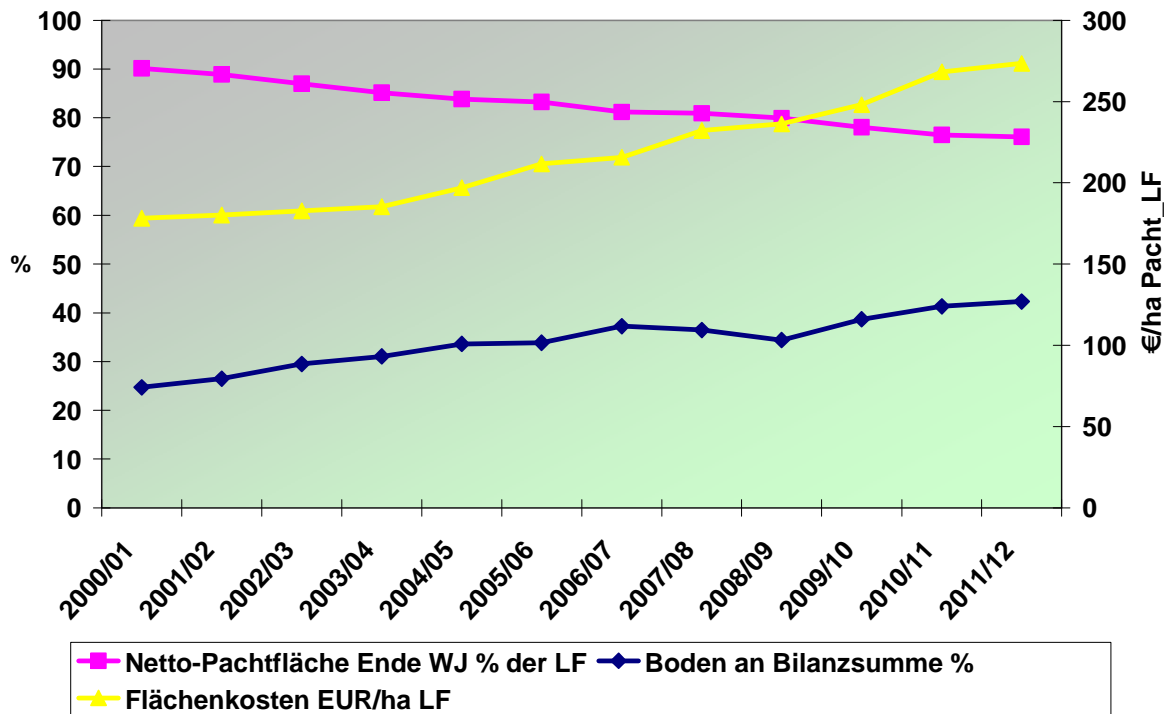
1.3 Entwicklung der Direktkosten



1.4 Entwicklung der Arbeitserledigungskosten



1.5 Aspekte des Flächenmanagements



2 Entwicklung der Durchschnittserträge und Stickstoffaufwendungen

2.1 Durchschnittserträge in Sachsen-Anhalt

		Durchschnitt 2007-11		2012	
		Stichprobe	Statistik*	Stichprobe	Statistik*
Winterweizen	dt/ha	67,6	75,2	70,7	77,4
Wintergerste	dt/ha	63,8	66,2	68,0	69,2
Winterroggen	dt/ha	47,3	45,7	46,2	46,5
Triticale	dt/ha	52,7	50,3	55,5	53,7
Sommergerste	dt/ha	46,3	49,9	45,2	48,5
Körnermais	dt/ha	85,2	87,0	90,7	92,3
Winterraps	dt/ha	35,6	37,6	39,0	40,8
Futtererbsen	dt/ha	29,8	31,0	27,9	27,8
Zuckerrüben	dt/ha	622,7	615,9	648,3	651,4
Energiemais**	dt/ha	408,2	392,4	421,3	419,7

* Ergebnisse des Statistischen Landesamtes Sachsen-Anhalt

**Durchschnitt 2010 und 2011

2.2 Durchschnittliche Stickstoffaufwendungen 2011 und 2012 in kg N/ha

	Gesamt		AZ < 35		AZ 35-65		AZ > 65	
	2012	2011	2012	2011	2012	2011	2012	2011
Ernte	168	168	127	124	165	162	180	184
Winterweizen	168	168	127	124	165	162	180	184
Winterraps	173	192	141	162	176	199	184	194
Wintergerste	138	149	119	136	139	146	143	162
Zuckerrüben	87	100			88	105	86	98
Körnermais	127	139	132	149	125	135	128	137
Triticale	126	129	119	124	129	130		
Winterroggen po.	101	92	101	94	100	84		
Winterroggen hyb.	117	110	108	105	121	115		
Kartoffeln	120	135		124	132	119	125	153
Durum	146	157					146	157
Sommergerste	93	93	78		99	96		94
Energiemais	128	146	131	144	113	148	150	145

2.3 Durchschnittliche Stickstoffaufwendungen 2012 in kg N/ha nach Landkreisen

	Altmark	Anh.Bitterf.	BLK	Harz	Jer. Land
Winterweizen	141	167		184	175
Winterraps	168	169	206	187	163
Wintergerste		134		163	137
Zuckerrüben		80			81
Körnermais	128	124			125
Triticale		125			
Winterroggen po.		88			
Winterroggen hyb.	128	107			126
Energiemais	140	113			

	Mansf.Süd.	Saalekreis	Salzlandkreis	Stendal	Wittenberg
Winterweizen	182	188	169	172	161
Winterraps	194	196	176		166
Wintergerste		155	126		136
Zuckerrüben	98	92	81		87
Körnermais		122			
Triticale					126
Winterroggen po.					114
Winterroggen hyb.					118
Energiemais					115

3 Wirtschaftlichkeit ausgewählter Produktionsverfahren

3.1 Wirtschaftlichkeit ausgewählter Produktionsverfahren der Ernte 2012 in Sachsen-Anhalt - insgesamt

Kultur		Winterweizen	Durum	Wintergerste	W-Roggen hyb	W-Roggen pop	Triticale	Sommergerste	Körnermais	Winterraps	Futtererbsen	Kartoffeln	Zuckerrüben	Energiemais
Ertrag	dt/ha	70,67	54,98	68,00	52,20	41,25	55,45	45,20	90,70	39,00	27,90	381,90	648,30	421,30
Preis	€/dt	22,23	30,51	19,49	19,31	19,38	19,60	22,22	21,01	47,15	24,21	14,83	4,75	3,01
Marktleistung	€/ha	1570,99	1677,44	1325,32	1007,98	799,43	1086,82	1004,34	1905,61	1838,85	675,46	5663,58	3079,43	1268,11
Direktkosten	€/ha	432,49	499,72	385,34	347,29	280,86	339,55	288,66	771,43	543,48	288,67	1528,86	729,96	431,03
Arbeits erledigungskosten	€/ha	380,85	342,37	365,15	325,55	271,20	304,72	318,20	434,36	396,48	314,14	1226,40	588,31	354,90
Zinsansatz	€/ha	28,47	29,47	26,27	23,55	19,32	22,55	21,24	42,20	32,90	21,10	96,43	46,14	27,51
Prozesskosten	€/ha	841,81	871,56	776,76	696,39	571,38	666,82	628,10	1247,99	972,86	623,91	2851,69	1364,41	813,44
Prozesskostenfreie Leistung	€/ha	729,18	805,88	548,56	311,59	228,05	420,00	376,24	657,62	865,99	51,55	2811,89	1715,02	454,67

Quelle: eigene Berechnungen 2012, Differenzen zu Tabellen im Punkt 4 beruhen auf Rundungsfehlern

3.2 Wirtschaftlichkeit ausgewählter Produktionsverfahren der Ernte 2012 in Sachsen-Anhalt – Ackerzahl < 35

Kultur		Winterweizen	Wintergerste	W-Roggen hyb	W-Roggen pop	Triticale	Sommergerste	Körnermais	Winterraps	Energiemais
Bodengüte	BP	< 35	< 35	< 35	< 35	< 35	< 35	< 35	< 35	< 35
Ertrag	dt/ha	41,83	43,90	43,90	37,94	45,73	35,90	72,80	25,10	366,00
Preis	€/dt	21,26	18,71	19,07	19,51	19,01	21,45	20,40	46,35	3,08
Marktleistung	€/ha	889,31	821,37	837,17	740,21	869,33	770,06	1485,12	1163,39	1127,28
Direktkosten	€/ha	313,58	329,52	314,12	273,79	295,14	262,67	767,08	492,16	403,39
Arbeits erledigungskosten	€/ha	324,28	334,33	317,87	266,45	281,63	285,56	404,77	383,79	354,08
Zinsansatz	€/ha	22,33	23,23	22,12	18,91	20,19	19,19	41,01	30,66	26,51
Prozesskosten	€/ha	660,19	687,08	654,11	559,15	596,96	567,42	1212,86	906,61	783,98
Prozesskostenfreie Leistung	€/ha	229,12	134,29	183,06	181,06	272,37	202,64	272,26	256,78	343,30

Quelle: eigene Berechnungen 2012, Differenzen zu Tabellen im Punkt 4 beruhen auf Rundungsfehlern

3.3 Wirtschaftlichkeit ausgewählter Produktionsverfahren der Ernte 2012 in Sachsen-Anhalt – Ackerzahl 35 bis 65

Kultur		Winterweizen	Wintergerste	W-Roggen hyb	W-Roggen pop	Triticale	Sommergerste	Körnermais	Winterraps	Futtererbsen	Kartoffeln	Zuckerrüben	Energiemais
Bodengüte	BP	35 - 65	35 - 65	35 - 65	35 - 65	35 - 65	35 - 65	35 - 65	35 - 65	35 - 65	35 - 65	35 - 65	35 - 65
Ertrag	dt/ha	68,34	67,40	57,00	50,44	59,63	45,20	87,90	38,90	28,10	327,60	637,00	404,20
Preis	€/dt	22,12	19,45	19,24	19,01	19,75	22,83	20,92	47,06	24,66	15,00	4,75	3,08
Marktleistung	€/ha	1511,68	1310,93	1096,68	958,86	1177,69	1031,92	1838,87	1830,63	692,95	4914,00	3025,75	1244,94
Direktkosten	€/ha	429,11	383,63	358,68	300,50	357,91	286,82	773,00	542,03	261,53	1376,40	736,22	422,40
Arbeits erledigungskosten	€/ha	383,07	358,12	326,93	284,40	308,24	300,33	423,18	391,33	296,50	1175,80	569,67	347,57
Zinsansatz	€/ha	28,34	25,96	24,00	20,47	23,32	20,55	41,87	32,67	19,53	89,33	45,71	26,95
Prozeßkosten	€/ha	840,52	767,71	709,61	605,37	689,47	607,70	1238,05	966,03	577,56	2641,53	1351,60	796,92
Prozeßkostenfreie Leistung	€/ha	671,16	543,22	387,07	353,49	488,22	424,22	600,82	864,60	115,39	2272,47	1674,15	448,02

Quelle: eigene Berechnungen 2012, Differenzen zu Tabellen im Punkt 4 beruhen auf Rundungsfehlern

3.4 Wirtschaftlichkeit ausgewählter Produktionsverfahren der Ernte 2012 in Sachsen-Anhalt – Ackerzahl > 65

Kultur		Winterweizen	Durum	Wintergerste	Körnermais	Winterraps	Futtererbsen	Kartoffeln	Zuckerrüben	Energiemais
Bodengüte	BP	> 65	> 65	> 65	> 65	> 65	> 65	> 65	> 65	> 65
Ertrag	dt/ha	78,02	54,98	79,70	108,70	45,90	34,70	413,60	655,50	482,90
Preis	€/dt	22,52	30,51	19,90	21,59	47,65	24,68	14,46	4,75	2,83
Marktleistung	€/ha	1757,01	1677,44	1586,03	2346,83	2187,14	856,40	5980,66	3113,63	1366,61
Direktkosten	€/ha	455,18	499,72	413,30	772,22	569,97	355,64	1612,28	725,95	461,98
Arbeits erledigungskosten	€/ha	386,98	342,37	391,74	474,04	409,01	355,94	1287,69	600,27	367,61
Zinsansatz	€/ha	29,48	29,47	28,18	43,62	34,26	24,91	101,50	46,42	29,04
Prozeßkosten	€/ha	871,64	871,56	833,22	1289,88	1013,24	736,49	3001,47	1372,64	858,63
Prozeßkostenfreie Leistung	€/ha	885,37	805,88	752,81	1056,95	1173,90	119,91	2979,19	1740,99	507,98

Quelle: eigene Berechnungen 2012, Differenzen zu Tabellen im Punkt 4 beruhen auf Rundungsfehlern

4 Prozesskosten im Ackerbau (Fruchtartenspezifisch)

4.1 Winterweizen

		Durchschnitt 2007-11	Ernte 2012 Alle Betriebe	Betriebe mit AZ < 35	Betriebe mit AZ 35 - 65	Betriebe mit AZ > 65
Bodengüte						
Ertrag	dt/ha	67,3	70,7	41,8	68,3	78,0
Preis	€/dt	16,83	22,23	21,26	22,12	22,52
Marktleistung	€/ha	1132,13	1571,28	889,05	1511,89	1757,10
<i>Saat- und Pflanzgut</i>	€/ha	63,51	68,95	65,01	69,17	69,30
Dünger Grund	€/ha	52,59	73,90	65,15	73,53	75,73
Dünger N	€/ha	137,17	155,28	106,24	155,08	163,18
<i>Dünger ges.</i>	€/ha	<i>189,76</i>	<i>229,18</i>	<i>171,39</i>	<i>228,61</i>	<i>238,91</i>
Herbizide	€/ha	43,61	46,04	35,70	46,84	46,69
Fungizide	€/ha	53,45	59,81	26,14	58,48	66,70
Insektizide	€/ha	5,61	6,59	3,90	5,04	8,91
Wuchstoffs	€/ha	7,84	10,27	1,67	9,02	13,13
<i>Pflanzenschutz</i>	€/ha	<i>110,52</i>	<i>122,72</i>	<i>67,40</i>	<i>119,38</i>	<i>135,43</i>
Trocknung	€/ha	3,43	3,55	2,98	3,61	3,57
Versicherung	€/ha	9,14	8,09	6,80	8,35	7,98
Direktkosten	€/ha	376,37	432,49	313,58	429,11	455,18
Lohnkosten	€/ha	64,66	76,48	63,54	75,52	79,67
variable Maschinenkosten	€/ha	142,73	138,78	121,03	139,18	141,07
feste Maschinenkosten	€/ha	123,75	119,35	114,60	120,29	118,95
Lohnarbeit	€/ha	24,49	46,23	25,12	48,08	47,27
Arbeitsleistungskosten	€/ha	355,62	380,85	324,28	383,07	386,98
Zinsansatz	€/ha	25,62	28,47	22,33	28,43	29,48
Prozeßkosten	€/ha	757,61	841,80	660,19	840,61	871,64
Prozeßkostenfreie Leistung	€/ha	374,53	729,48	228,87	671,28	885,46

4.2 Durum (Hartweizen)

		Durchschnitt 2008-11	Ernte 2012 Alle Betriebe	Betriebe mit AZ > 65
Bodengüte				
Ertrag	dt/ha	52,6	55,0	55,0
Preis	€/dt	26,23	30,51	30,51
Marktleistung	€/ha	1378,83	1677,72	1677,72
<i>Saat- und Pflanzgut</i>	€/ha	155,59	158,58	158,58
Dünger Grund	€/ha	52,13	68,84	68,84
Dünger N	€/ha	125,80	133,98	133,98
<i>Dünger ges.</i>	€/ha	<i>177,92</i>	<i>202,82</i>	<i>202,82</i>
Herbizide	€/ha	40,27	40,08	40,08
Fungizide	€/ha	50,65	58,94	58,94
Insektizide	€/ha	7,33	14,04	14,04
Wuchsstoff	€/ha	7,53	10,00	10,00
<i>Pflanzenschutz</i>	€/ha	<i>105,78</i>	<i>123,05</i>	<i>123,05</i>
Trocknung	€/ha	0,73	4,73	4,73
Versicherung	€/ha	11,70	10,54	10,54
Direktkosten	€/ha	451,73	499,72	499,72
Lohnkosten	€/ha	65,79	98,37	98,37
variable Maschinenkosten	€/ha	144,59	120,13	120,13
feste Maschinenkosten	€/ha	139,40	99,84	99,84
Lohnarbeit	€/ha	21,86	24,02	24,02
Arbeits erledigungskosten	€/ha	371,64	342,37	342,37
Zinsansatz	€/ha	28,82	29,47	29,47
Prozeßkosten	€/ha	852,19	871,57	871,57
Prozeßkostenfreie	€/ha	526,65	806,15	806,15
Leistung				

4.3 Wintergerste

		Durchschnitt 2007-11	Ernte 2012 Alle Betriebe	Betriebe mit AZ < 35	Betriebe mit AZ 35 - 65	Betriebe mit AZ > 65
Bodengüte						
Ertrag	dt/ha	63,8	68,0	43,9	67,4	79,7
Preis	€/dt	13,90	19,49	18,71	19,45	19,90
Marktleistung	€/ha	886,80	1324,91	820,85	1311,53	1586,73
<i>Saat- und Pflanzgut</i>	€/ha	56,69	66,25	59,95	66,19	69,16
Dünger Grund	€/ha	51,09	69,32	64,53	68,24	73,43
Dünger N	€/ha	121,58	129,32	113,62	131,94	131,49
<i>Dünger ges.</i>	€/ha	<i>172,66</i>	<i>198,64</i>	<i>178,16</i>	<i>200,18</i>	<i>204,92</i>
Herbizide	€/ha	39,74	42,07	37,70	38,59	50,39
Fungizide	€/ha	38,77	44,52	31,70	44,81	49,69
Insektizide	€/ha	4,42	5,15	4,20	4,62	6,54
Wuchstoffs	€/ha	15,79	15,67	4,91	16,30	19,30
<i>Pflanzenschutz</i>	€/ha	<i>98,72</i>	<i>107,41</i>	<i>78,50</i>	<i>104,32</i>	<i>125,92</i>
Trocknung	€/ha	2,70	5,56	5,70	5,35	5,87
Versicherung	€/ha	8,62	7,49	7,21	7,58	7,44
Direktkosten	€/ha	339,39	385,34	329,52	383,63	413,30
Lohnkosten	€/ha	63,02	80,28	73,19	76,21	90,90
variable Maschinenkosten	€/ha	143,91	134,52	125,71	132,28	142,54
feste Maschinenkosten	€/ha	123,98	116,20	106,95	114,37	123,66
Lohnarbeit	€/ha	15,31	34,15	28,48	35,26	34,64
Arbeitsleistungskosten	€/ha	346,22	365,15	334,33	358,12	391,74
Zinsansatz	€/ha	24,00	26,27	23,23	25,96	28,18
Prozeßkosten	€/ha	709,61	776,76	687,09	767,71	833,21
Prozeßkostenfreie Leistung	€/ha	177,19	548,14	133,76	543,82	753,52

4.4 Winterroggen- Hybrid

		Durchschnitt	Ernte 2012	Betriebe mit	Betriebe mit
		2007-11	Alle Betriebe	AZ < 35	AZ 35 - 65
Bodengüte					
Ertrag	dt/ha	51,8	52,2	43,9	57,0
Preis	€/dt	13,81	19,31	19,07	19,24
Marktleistung	€/ha	715,41	1007,33	836,89	1095,90
<i>Saat- und Pflanzgut</i>	€/ha	76,53	83,34	76,51	81,70
Dünger Grund	€/ha	45,29	49,75	46,89	51,11
Dünger N	€/ha	106,75	108,45	99,96	112,86
<i>Dünger ges.</i>	€/ha	<i>152,04</i>	<i>158,20</i>	<i>146,84</i>	<i>163,97</i>
Herbizide	€/ha	35,71	37,57	35,32	38,43
Fungizide	€/ha	34,97	38,34	29,57	42,97
Insektizide	€/ha	2,98	2,53	2,67	2,57
Wuchsstoff	€/ha	11,57	12,42	8,38	14,24
<i>Pflanzenschutz</i>	€/ha	<i>85,23</i>	<i>90,85</i>	<i>75,94</i>	<i>98,21</i>
Trocknung	€/ha	3,34	7,38	8,02	6,82
Versicherung	€/ha	6,88	7,52	6,80	7,99
Direktkosten	€/ha	324,02	347,29	314,12	358,68
Lohnkosten	€/ha	54,04	58,03	53,96	59,76
variable Maschinenkosten	€/ha	142,10	126,37	117,37	129,59
feste Maschinenkosten	€/ha	117,42	101,10	97,24	103,25
Lohnarbeit	€/ha	15,67	40,05	49,30	34,33
Arbeitsleistungskosten	€/ha	329,23	325,55	317,87	326,93
Zinsansatz	€/ha	22,86	23,55	22,12	24,00
Prozeßkosten	€/ha	676,11	696,39	654,11	709,61
Prozeßkostenfreie	€/ha	39,30	310,95	182,79	386,29
Leistung					

4.5 Winterroggen-Population

		Durchschnitt	Ernte 2012	Betriebe mit	Betriebe mit
		2007-11	Alle Betriebe	AZ < 35	AZ 35 - 65
Bodengüte					
Ertrag	dt/ha	40,0	41,2	37,9	50,4
Preis	€/dt	13,62	19,38	19,51	19,01
Marktleistung	€/ha	544,80	799,23	740,10	958,93
<i>Saat- und Pflanzgut</i>	€/ha	42,71	44,22	43,63	45,83
Dünger Grund	€/ha	44,96	52,40	51,60	54,62
Dünger N	€/ha	96,19	94,99	96,09	91,92
<i>Dünger ges.</i>	€/ha	<i>141,15</i>	<i>147,39</i>	<i>147,69</i>	<i>146,54</i>
Herbizide	€/ha	32,43	35,82	37,78	30,38
Fungizide	€/ha	23,81	28,87	25,44	38,40
Insektizide	€/ha	1,76	1,59	1,36	2,22
Wuchstoffs	€/ha	6,88	7,09	5,71	10,91
<i>Pflanzenschutz</i>	€/ha	<i>64,88</i>	<i>73,37</i>	<i>70,30</i>	<i>81,91</i>
Trocknung	€/ha	4,84	10,64	7,12	20,42
Versicherung	€/ha	6,66	5,25	5,06	5,79
Direktkosten	€/ha	260,25	280,86	273,79	300,50
Lohnkosten	€/ha	51,64	42,11	41,77	43,06
variable Maschinenkosten	€/ha	137,31	119,49	117,40	125,30
feste Maschinenkosten	€/ha	108,80	99,80	97,44	106,36
Lohnarbeit	€/ha	11,62	9,80	9,84	9,69
Arbeitserledigungskosten	€/ha	309,37	271,20	266,45	284,40
Zinsansatz	€/ha	19,94	19,32	18,91	20,47
Prozeßkosten	€/ha	589,55	571,39	559,15	605,37
Prozeßkostenfreie	€/ha	-44,75	227,84	180,95	353,56
Leistung					

4.6 Triticale

		Durchschnitt	Ernte 2012	Betriebe mit	Betriebe mit
		2007-11	Alle Betriebe	AZ < 35	AZ 35 - 65
Bodengüte					
Ertrag	dt/ha	52,7	55,4	45,7	59,6
Preis	€/dt	14,54	19,60	19,01	19,75
Marktleistung	€/ha	766,43	1086,55	869,38	1177,70
<i>Saat- und Pflanzgut</i>	€/ha	56,53	63,64	51,28	69,80
Dünger Grund	€/ha	50,60	63,84	60,10	64,44
Dünger N	€/ha	106,96	119,64	104,89	126,54
<i>Dünger ges.</i>	€/ha	<i>157,56</i>	<i>183,48</i>	<i>164,99</i>	<i>190,98</i>
Herbizide	€/ha	35,94	36,82	34,27	37,34
Fungizide	€/ha	30,17	35,07	27,06	37,67
Insektizide	€/ha	2,97	1,81	1,44	2,06
Wuchsstoff	€/ha	5,11	4,30	2,85	4,85
<i>Pflanzenschutz</i>	€/ha	<i>74,18</i>	<i>78,00</i>	<i>65,62</i>	<i>81,92</i>
Trocknung	€/ha	6,44	9,25	8,82	9,79
Versicherung	€/ha	7,55	5,17	4,43	5,41
Direktkosten	€/ha	302,27	339,55	295,14	357,91
Lohnkosten	€/ha	60,71	53,45	51,54	52,42
variable Maschinenkosten	€/ha	146,62	129,62	117,10	133,01
feste Maschinenkosten	€/ha	119,07	113,65	105,12	117,29
Lohnarbeit	€/ha	10,51	8,00	7,87	5,52
Arbeits erledigungskosten	€/ha	336,91	304,72	281,63	308,24
Zinsansatz	€/ha	22,37	22,55	20,19	23,32
Prozeßkosten	€/ha	661,54	666,82	596,96	689,46
Prozeßkostenfreie	€/ha	104,88	419,73	272,42	488,24
Leistung					

4.7 Sommergerste

		Durchschnitt	Ernte 2012	Betriebe mit	Betriebe mit
		2007-11	Alle Betriebe	AZ < 35	AZ 35 - 65
Bodengüte					
Ertrag	dt/ha	46,3	45,2	35,9	45,2
Preis	€/dt	16,66	22,22	21,45	22,83
Marktleistung	€/ha	771,28	1004,06	769,91	1031,49
<i>Saat- und Pflanzgut</i>	€/ha	73,01	79,29	90,13	60,60
Dünger Grund	€/ha	57,32	68,73	44,13	92,05
Dünger N	€/ha	66,51	73,12	72,12	62,83
<i>Dünger ges.</i>	€/ha	<i>123,84</i>	<i>141,85</i>	<i>116,25</i>	<i>154,89</i>
Herbizide	€/ha	33,70	27,31	21,18	30,52
Fungizide	€/ha	25,53	27,38	23,08	26,67
Insektizide	€/ha	2,81	1,43	1,00	1,17
Wuchstoffs	€/ha	2,17	0,54	0,40	0,25
<i>Pflanzenschutz</i>	€/ha	<i>64,20</i>	<i>56,66</i>	<i>45,66</i>	<i>58,60</i>
Trocknung	€/ha	5,54	6,01	6,00	7,70
Versicherung	€/ha	6,87	4,85	4,63	5,03
Direktkosten	€/ha	273,46	288,66	262,67	286,82
Lohnkosten	€/ha	50,19	59,71	44,37	51,83
variable Maschinenkosten	€/ha	140,40	126,61	115,31	130,17
feste Maschinenkosten	€/ha	123,78	124,67	125,88	118,33
Lohnarbeit	€/ha	10,77	7,21	0,00	0,00
Arbeitserledigungskosten	€/ha	325,15	318,20	285,56	300,33
Zinsansatz	€/ha	20,95	21,24	19,19	20,55
Prozeßkosten	€/ha	619,56	628,11	567,42	607,71
Prozeßkostenfreie	€/ha	151,73	375,95	202,48	423,79
Leistung					

4.8 Körnermais

		Durchschnitt 2007-11	Ernte 2012 Alle Betriebe	Betriebe mit AZ < 35	Betriebe mit AZ 35 - 65	Betriebe mit AZ > 65
Bodengüte						
Ertrag	dt/ha	85,19	90,7	72,8	87,9	108,7
Preis	€/dt	15,92	21,01	20,40	20,92	21,59
Marktleistung	€/ha	1356,32	1906,02	1484,37	1838,62	2346,65
<i>Saat- und Pflanzgut</i>	€/ha	127,13	134,45	113,54	140,08	141,33
Dünger Grund	€/ha	71,34	78,50	74,96	79,68	79,31
Dünger N	€/ha	106,95	116,00	134,85	113,70	105,45
<i>Dünger ges.</i>	€/ha	<i>178,29</i>	<i>194,50</i>	<i>209,80</i>	<i>193,38</i>	<i>184,76</i>
Herbizide	€/ha	61,86	60,10	55,33	59,16	65,16
Fungizide	€/ha	0,04	0,00	0,00	0,00	0,00
Insektizide	€/ha	3,95	0,57	0,00	1,00	0,31
Wuchsstoff	€/ha	0,71	2,32	9,18	0,51	0,00
<i>Pflanzenschutz</i>	€/ha	<i>66,56</i>	<i>62,99</i>	<i>64,51</i>	<i>60,67</i>	<i>65,47</i>
Trocknung	€/ha	267,39	373,80	373,40	373,04	375,29
Versicherung	€/ha	8,78	5,69	5,83	5,83	5,36
Direktkosten	€/ha	648,16	771,43	767,08	773,00	772,22
Lohnkosten	€/ha	72,82	87,38	70,97	81,28	109,21
variable Maschinenkosten	€/ha	171,25	151,86	135,89	147,06	171,31
feste Maschinenkosten	€/ha	144,65	115,69	108,65	114,64	122,60
Lohnarbeit	€/ha	53,27	79,44	89,26	80,19	70,91
Arbeits erledigungskosten	€/ha	442,01	434,36	404,77	423,18	474,04
Zinsansatz	€/ha	38,15	42,20	41,01	41,87	43,62
Prozeßkosten	€/ha	1.128,32	1.247,99	1.212,87	1.238,05	1.289,88
Prozeßkostenfreie	€/ha	228,00	658,03	271,50	600,58	1.056,77
Leistung						

4.9 Winterraps

		Durchschnitt 2007-11	Ernte 2012 Alle Betriebe	Betriebe mit AZ < 35	Betriebe mit AZ 35 - 65	Betriebe mit AZ > 65
Bodengüte						
Ertrag	dt/ha	35,6	39,0	25,1	38,9	45,9
Preis	€/dt	33,35	47,15	46,35	47,06	47,65
Marktleistung	€/ha	1187,02	1840,30	1165,47	1829,53	2187,00
<i>Saat- und Pflanzgut</i>	€/ha	57,56	63,02	62,20	62,75	63,77
Dünger Grund	€/ha	71,22	105,88	100,33	104,90	109,78
Dünger N	€/ha	160,21	174,48	149,29	177,74	182,53
<i>Dünger ges.</i>	€/ha	<i>231,43</i>	<i>280,36</i>	<i>249,62</i>	<i>282,64</i>	<i>292,30</i>
Herbizide	€/ha	78,52	78,38	73,08	76,48	83,30
Fungizide	€/ha	60,65	74,81	64,02	75,22	79,48
Insektizide	€/ha	26,60	26,16	23,46	26,21	27,39
Wuchsstoff	€/ha	3,46	3,81	2,94	1,81	6,72
<i>Pflanzenschutz</i>	€/ha	<i>169,22</i>	<i>183,15</i>	<i>163,51</i>	<i>179,72</i>	<i>196,89</i>
Trocknung	€/ha	2,22	2,10	2,51	2,41	1,52
Versicherung	€/ha	18,89	14,84	14,32	14,52	15,49
Direktkosten	€/ha	479,32	543,48	492,16	542,03	569,97
Lohnkosten	€/ha	65,98	78,61	71,90	74,77	86,64
variable Maschinenkosten	€/ha	149,09	139,11	131,70	135,98	146,58
feste Maschinenkosten	€/ha	134,12	120,21	114,76	118,98	124,37
Lohnarbeit	€/ha	25,69	58,55	65,44	61,60	51,43
Arbeitserledigungskosten	€/ha	374,89	396,48	383,79	391,33	409,01
Zinsansatz	€/ha	29,90	32,90	30,66	32,67	34,26
Prozeßkosten	€/ha	884,11	972,86	906,61	966,03	1.013,25
Prozeßkostenfreie	€/ha	302,91	867,44	258,86	863,50	1.173,76
Leistung						

4.10 Körnererbsen

		Durchschnitt 2007-11	Ernte 2012 Alle Betriebe	Betriebe mit AZ 35 - 65	Betriebe mit AZ > 65
Bodengüte					
Ertrag	dt/ha	29,8	27,9	28,1	34,7
Preis	€/dt	18,19	24,21	24,66	24,68
Marktleistung*	€/ha	594,43	675,90	694,03	856,94
<i>Saat- und Pflanzgut</i>	€/ha	95,60	93,25	98,86	98,03
Dünger Grund	€/ha	54,21	78,98	63,19	131,14
Dünger N	€/ha	4,09	1,32	0,00	3,00
<i>Dünger ges.</i>	€/ha	<i>58,30</i>	<i>80,29</i>	<i>63,19</i>	<i>134,14</i>
Herbizide	€/ha	72,53	81,63	71,79	85,17
Fungizide	€/ha	3,28	4,21	0,00	16,00
Insektizide	€/ha	12,77	10,16	6,93	9,60
Wuchsstoff	€/ha	0,47	0,65	0,97	0,08
<i>Pflanzenschutz</i>	€/ha	<i>89,04</i>	<i>96,65</i>	<i>79,69</i>	<i>110,85</i>
Trocknung	€/ha	7,40	10,49	11,74	4,40
Versicherung	€/ha	8,07	7,99	8,07	8,22
Direktkosten	€/ha	258,41	288,67	261,53	355,64
Lohnkosten	€/ha	55,46	58,47	51,00	79,58
variable Maschinenkosten	€/ha	142,32	127,11	124,30	133,80
feste Maschinenkosten	€/ha	115,20	119,50	116,70	126,09
Lohnarbeit	€/ha	10,67	9,07	4,50	16,47
Arbeiterledigungskosten	€/ha	323,64	314,14	296,50	355,94
Zinsansatz	€/ha	20,37	21,10	19,53	24,91
Prozeßkosten	€/ha	602,42	623,91	577,57	736,49
Prozeßkostenfreie Leistung	€/ha	-7,99	51,99	116,46	120,46

* inklusive gekoppelter Prämie bis 2011

4.11 Kartoffeln

		Durchschnitt 2008-11	Ernte 2012 Alle Betriebe	Betriebe mit AZ 35 - 65	Betriebe mit AZ > 65
Bodengüte					
Ertrag	dt/ha	379,3	381,9	327,6	413,6
Preis	€/dt	10,18	14,83	15,00	14,46
Marktleistung	€/ha	3.860,67	5661,49	4914,00	5979,36
<i>Saat- und Pflanzgut</i>	€/ha	843,54	840,98	781,80	847,00
Dünger Grund	€/ha	153,49	217,82	212,40	232,31
Dünger N	€/ha	123,64	118,03	101,00	133,86
<i>Dünger ges.</i>	€/ha	<i>277,13</i>	<i>335,85</i>	<i>313,40</i>	<i>366,17</i>
Herbizide	€/ha	84,93	84,16	68,80	95,71
Fungizide	€/ha	154,25	162,90	123,40	191,82
Insektizide	€/ha	21,24	27,77	10,40	19,71
Wuchsstoff	€/ha	36,69	45,83	47,20	58,90
<i>Pflanzenschutz</i>	€/ha	<i>297,11</i>	<i>320,66</i>	<i>249,80</i>	<i>366,13</i>
Beregnung	€/ha	5,25	0,00	0,00	0,00
Versicherung	€/ha	30,33	31,36	31,40	32,98
Direktkosten	€/ha	1.453,36	1528,86	1376,40	1612,28
Lohnkosten	€/ha	232,65	282,91	226,20	303,56
variable Maschinenkosten	€/ha	409,57	406,22	361,40	428,59
feste Maschinenkosten	€/ha	428,96	472,28	445,20	523,04
Lohnarbeit	€/ha	138,65	65,00	143,00	32,50
Arbeiterledigungskosten	€/ha	1.209,83	1226,40	1175,80	1287,69
Zinsansatz	€/ha	93,21	96,43	89,33	101,50
Prozeßkosten	€/ha	2.756,40	2.851,69	2.641,53	3.001,46
Prozeßkostenfreie Leistung	€/ha	1.104,27	2.809,80	2.272,47	2.977,90

4.12 Zuckerrüben

		Durchschnitt 2007-11	Ernte 2012 Alle Betriebe	Betriebe mit AZ 35 - 65	Betriebe mit AZ > 65
Bodengüte					
Ertrag	dt/ha	622,7	648,3	637,0	655,5
Preis	€/dt	3,44	4,75	4,75	4,75
Marktleistung	€/ha	2143,48	3079,36	3025,76	3113,75
<i>Saat- und Pflanzgut</i>	€/ha	181,35	201,34	203,24	200,12
Dünger Grund	€/ha	90,04	132,17	131,70	132,47
Dünger N	€/ha	91,43	86,42	90,16	84,02
<i>Dünger ges.</i>	€/ha	<i>181,47</i>	<i>218,59</i>	<i>221,86</i>	<i>216,48</i>
Herbizide	€/ha	194,44	264,50	273,16	258,94
Fungizide	€/ha	18,07	23,13	16,69	27,26
Insektizide	€/ha	3,72	6,87	7,32	6,58
Wuchstoffs/Sonstiges	€/ha	2,17	3,17	0,98	4,58
<i>Pflanzenschutz</i>	€/ha	<i>218,40</i>	<i>297,67</i>	<i>298,15</i>	<i>297,35</i>
Sonstige Direktkosten	€/ha	24,91	0,00	0,00	0,00
Versicherung	€/ha	14,94	12,37	12,96	11,99
Direktkosten	€/ha	621,07	729,96	736,22	725,95
Lohnkosten	€/ha	75,06	85,64	79,93	89,30
variable Maschinenkosten	€/ha	174,32	162,57	158,21	165,37
feste Maschinenkosten	€/ha	152,95	122,89	122,81	122,94
Lohnarbeit	€/ha	188,18	217,21	208,72	222,66
Arbeiterledigungskosten	€/ha	590,51	588,31	569,67	600,27
Zinsansatz	€/ha	42,41	46,14	45,71	46,42
Prozeßkosten	€/ha	1.253,98	1.364,41	1.351,59	1.372,63
Prozeßkostenfreie	€/ha	889,50	1.714,95	1.674,17	1.741,11
Leistung					

Betriebliche Angaben per
1.2.2013

4.13 Energiemais

		Durchschnitt	Ernte 2012	Betriebe	Betriebe	Betriebe
		2009-11	Alle Betriebe	mit	mit	mit
				AZ < 35	AZ 35 - 65	AZ > 65
Bodengüte						
Ertrag	dt/ha	392,3	421,3	366,0	404,2	482,9
Preis	€/dt	2,64	3,01	3,08	3,08	2,83
Marktleistung	€/ha	1.037,24	1.266,02	1.128,05	1.246,81	1.365,06
<i>Saat- und Pflanzgut</i>	€/ha	131,18	136,09	113,10	139,01	145,01
Dünger Grund	€/ha	63,30	110,63	95,02	113,21	115,69
Dünger N	€/ha	130,21	107,97	121,09	100,54	112,46
<i>Dünger ges.</i>	€/ha	<i>193,52</i>	<i>218,59</i>	<i>216,10</i>	<i>213,75</i>	<i>228,16</i>
Herbizide	€/ha	66,85	66,23	57,29	61,95	78,73
Fungizide	€/ha	0,00	0,00	0,00	0,00	0,00
Insektizide	€/ha	0,10	0,55	2,33	0,16	0,13
Wachstoffs/Sonstiges	€/ha	2,39	1,76	7,78	0,00	1,07
<i>Pflanzenschutz</i>	€/ha	<i>69,34</i>	<i>68,54</i>	<i>67,40</i>	<i>62,11</i>	<i>79,93</i>
Trocknung	€/ha	0,00	0,00	0,00	0,00	0,00
Versicherung	€/ha	9,78	7,81	6,78	7,53	8,89
Direktkosten	€/ha	403,82	431,03	403,39	422,40	461,98
Lohnkosten	€/ha	71,90	47,74	48,16	46,17	50,11
variable Maschinenkosten	€/ha	123,26	124,07	141,66	122,80	115,64
feste Maschinenkosten	€/ha	128,56	113,94	113,48	107,93	124,22
Lohnarbeit	€/ha	98,59	69,15	50,78	70,67	77,64
Arbeitserledigungskosten	€/ha	422,32	354,90	354,08	347,57	367,61
Zinsansatz	€/ha	28,91	27,51	26,51	26,95	29,04
Prozeßkosten	€/ha	855,05	813,43	783,98	796,92	858,63
Prozeßkostenfreie	€/ha	182,19	452,59	344,07	449,89	506,43
Leistung						

5 Produktionsverfahren im Ackerbau- Auswertung nach Landkreisen

5.1 Naturalerträge Durchschnitt 2008 bis 2011 und Ergebnis 2012 des Statistischen Landesamtes Sachsen-Anhalt

		Salzwedel		Anhalt-Bitterfeld		Börde	
		2008-11	2012	2008-11	2012	2008-11	2012
Winterweizen	dt/ha	58,5	57,5	73,0	76,5	83,9	80,0
Wintergerste	dt/ha	54,5	55,9	65,4	70,7	78,8	72,0
Winterroggen	dt/ha	49,0	48,9	50,7	47,9	50,3	49,2
Triticale	dt/ha	47,0	47,9	52,6	55,1	52,2	
Sommergerste	dt/ha	46,3	46,1	46,5		65,0	54,9
Körnermais	dt/ha	74,3	84,7	81,3	91,4	93,9	92,5
Winterraps	dt/ha	33,7	32,2	38,1	40,8	41,6	41,2
Futtererbsen	dt/ha	22,7	18,5	29,9	24,7	35,0	19,4
Zuckerrüben	dt/ha	570,4	650,5	591,7	624,6	609,0	667,3

		Burgenlandkreis		Harz		Jerichower Land	
		2008-11	2012	2008-11	2012	2008-11	2012
Winterweizen	dt/ha	81,0	77,7	81,3	75,0	65,5	68,4
Wintergerste	dt/ha	77,1	77,3	81,1	71,8	57,8	59,0
Winterroggen	dt/ha	94,2		89,0	77,7	43,7	41,1
Triticale	dt/ha	60,2	72,2	59,8	64,2	52,9	52,4
Sommergerste	dt/ha	57,2	49,6	47,8		38,0	
Körnermais	dt/ha	90,9	91,4	86,9		61,1	74,3
Winterraps	dt/ha	44,0	43,9	42,6	42,9	35,0	34,0
Futtererbsen	dt/ha	43,2	32,5	43,9	29,9	26,9	22,1
Zuckerrüben	dt/ha	684,2	666,5	616,8	611,7	510,5	667,4

		Mansfeld-Südharz		Saalekreis		Salzlandkreis	
		2008-11	2012	2008-11	2012	2008-11	2012
Winterweizen	dt/ha	76,8	81,2	82,5	86,6	80,3	82,0
Wintergerste	dt/ha	73,1	72,6	81,8	84,6	76,2	75,6
Winterroggen	dt/ha	64,1		54,7		75,0	59,8
Triticale	dt/ha	53,6	55,0	70,7	75,0	57,0	50,4
Sommergerste	dt/ha	48,6	48,0	55,7	55,1	56,4	51,1
Körnermais	dt/ha	92,1	97,6	87,4	104,4	79,1	90,6
Winterraps	dt/ha	41,2	43,7	44,4	47,3	42,0	43,0
Futtererbsen	dt/ha	31,6	44,7	41,8	38,1	35,9	30,8
Zuckerrüben	dt/ha	643,2	691,7	670,3	662,0	587,7	661,8

		Stendal		Wittenberg	
		2008-11	2012	2008-11	2012
Winterweizen	dt/ha	62,9	68,0	65,0	68,7
Wintergerste	dt/ha	58,2	58,8	59,5	56,7
Winterroggen	dt/ha	50,7	49,4	43,5	37,8
Triticale	dt/ha	50,8	37,7	47,2	32,9
Sommergerste	dt/ha	41,2	30,6	32,9	41,9
Körnermais	dt/ha	83,5	100,6	81,1	74,7
Winterraps	dt/ha	36,0	37,7	32,9	32,9
Futtererbsen	dt/ha	26,2		20,3	20,0
Zuckerrüben	dt/ha	526,2	661,8	595,5	540,9

5.2 Prozesskosten und Prozesskostenfreie Leistung nach Landkreisen

5.2.1 Altmarkkreis Salzwedel

Fruchtart	Ackerzahl	Ertrag	Preis	Marktleistung	Direktkosten	Arb.erled.kosten	Zinsansatz	Prozeßkosten	Pro.fr.Leistung
		dt/ha	€/dt	€/ha	€/ha	€/ha	€/ha	€/ha	€/ha
Winterweizen	alle	46,6	22,84	1.063	400	340	26	766	298
Winterraps	alle	24,6	45,60	1.122	524	356	31	910	211
Kö_Mais	alle	84,5	19,66	1.661	762	383	40	1.184	477
Kö_Mais	>35	80,4	20,44	1.642	777	377	40	1.194	448
Wi_Roggen_hyb	alle	52,9	19,01	1.006	389	303	24	716	290
Energiemais	alle	378,6	2,81	1.063	424	304	25	753	310

5.2.2 Landkreis Anhalt-Bitterfeld

Fruchtart	Ackerzahl	Ertrag	Preis	Marktleistung	Direktkosten	Arb.erled.kosten	Zinsansatz	Prozeßkosten	Pro.fr.Leistung
		dt/ha	€/dt	€/ha	€/ha	€/ha	€/ha	€/ha	€/ha
Winterweizen	alle	72,7	22,49	1.634	431	388	29	848	786
Winterweizen	35-65	70,6	22,74	1.604	432	390	29	851	754
Winterweizen	>65	80,4	22,07	1.774	439	381	29	849	925
Winterraps	alle	42,0	47,12	1.979	545	402	33	979	999
Winterraps	>35	32,0	45,24	1.446	505	417	32	954	492
Winterraps	35-65	40,9	47,24	1.932	554	399	33	986	946
Winterraps	>65	49,9	47,86	2.387	546	400	33	979	1.409
Wintergerste	alle	65,7	19,28	1.266	380	364	26	770	496
Wintergerste	>35	44,5	19,28	858	324	368	24	716	142
Wintergerste	35-65	66,9	19,16	1.281	391	365	26	782	499
Wintergerste	>65	82,0	19,74	1.620	395	356	26	777	842
Zuckerrüben	alle	651,0	4,75	3.092	748	588	47	1.383	1.709
Zuckerrüben	35-65	629,1	4,75	2.988	816	588	49	1.453	1.535
Zuckerrüben	>65	661,2	4,75	3.141	717	588	46	1.351	1.790
Kö_Mais	alle	97,9	21,79	2.132	793	435	43	1.270	862
Kö_Mais	35-65	92,9	21,86	2.032	807	435	43	1.285	747
Kö_Mais	>65	106,3	22,36	2.377	774	435	42	1.251	1.126
Triticale	alle	61,2	19,78	1.209	351	309	23	682	527
Triticale	35-65	63,6	20,06	1.275	356	309	23	688	587
Wi_Roggen_pop	alle	40,1	19,46	780	291	291	20	602	178
Wi_Roggen_hyb	alle	50,4	19,36	976	357	328	24	708	267
Wi_Roggen_hyb	>35	40,1	19,38	777	318	328	23	669	108
Wi_Roggen_hyb	35-65	63,7	18,93	1.206	382	328	25	735	471
Kartoffeln	alle	389,7	12,47	4.860	1.507	1.259	97	2.863	1.997
Energiemais	alle	436,1	2,99	1.303	422	339	27	788	516
Energiemais	35-65	431,8	3,04	1.311	415	336	26	777	534

5.2.3 Burgenlandkreis

Fruchtart	Ackerzahl	Ertrag	Preis	Marktleistung	Direktkosten	Arb.erled.kosten	Zinsansatz	Prozeßkosten	Pro.fr.Leistung
		dt/ha	€/dt	€/ha	€/ha	€/ha	€/ha	€/ha	€/ha
Winterraps	alle	41,4	46,77	1.938	578	387	34	999	939

5.2.4 Landkreis Harz

Fruchtart	Ackerzahl	Ertrag	Preis	Marktleistung	Direktkosten	Arb.erled.kosten	Zinsansatz	Prozeßkosten	Pro.fr.Leistung
		dt/ha	€/dt	€/ha	€/ha	€/ha	€/ha	€/ha	€/ha
Winterweizen	alle	73,3	23,82	1.745	402	394	28	825	920
Winterraps	alle	39,8	46,47	1.848	548	428	34	1.010	838
Wintergerste	alle	69,8	18,89	1.319	367	400	27	794	524

5.2.5 Landkreis Jerichower Land

Fruchtart	Ackerzahl	Ertrag	Preis	Marktleistung	Direktkosten	Arb.erled.kosten	Zinsansatz	Prozeßkosten	Pro.fr.Leistung
		dt/ha	€/dt	€/ha	€/ha	€/ha	€/ha	€/ha	€/ha
Winterweizen	alle	69,9	21,58	1.509	436	392	29	857	651
Winterweizen	35-65	69,6	21,47	1.494	432	394	29	854	640
Winterraps	alle	35,8	45,78	1.641	571	402	34	1.007	634
Winterraps	35-65	37,3	46,12	1.722	573	407	34	1.014	708
Wintergerste	alle	70,8	19,48	1.379	379	345	25	749	631
Wintergerste	35-65	70,1	19,28	1.351	367	349	25	741	610
Zuckerrüben	alle	673,8	4,75	3.200	715	589	46	1.349	1.851
Kö_Mais	alle	91,6	20,19	1.850	772	421	42	1.234	616
Wi_Roggen_hyb	alle	54,5	19,15	1.043	343	333	24	699	344
Wi_Roggen_hyb	>35	48,6	19,56	951	326	328	23	677	274
Wi_Roggen_hyb	35-65	59,4	18,80	1.116	357	337	24	718	398

5.2.6 Landkreis Mansfeld-Südharz

Fruchtart	Ackerzahl	Ertrag	Preis	Marktleistung	Direktkosten	Arb.erled.kosten	Zinsansatz	Prozeßkosten	Pro.fr.Leistung
		dt/ha	€/dt	€/ha	€/ha	€/ha	€/ha	€/ha	€/ha
Winterweizen	alle	76,4	22,15	1.694	453	376	29	857	836
Winterraps	alle	45,2	45,59	2.061	581	417	35	1.033	1.028
Zuckerrüben	alle	716,0	4,75	3.401	767	567	47	1.380	2.021

5.2.7 Saalekreis

Fruchtart	Ackerzahl	Ertrag	Preis	Marktleistung	Direktkosten	Arb.erled.kosten	Zinsansatz	Prozeßkosten	Pro.fr.Leistung
		dt/ha	€/dt	€/ha	€/ha	€/ha	€/ha	€/ha	€/ha
Winterweizen	alle	84,4	22,31	1.884	475	432	32	939	945
Winterweizen	>65	82,5	22,42	1.850	487	432	32	951	899
Winterraps	alle	48,4	50,88	2.460	608	442	37	1.087	1.374
Winterraps	>65	47,6	50,45	2.403	624	447	37	1.109	1.294
Wintergerste	alle	88,7	20,43	1.812	462	439	32	932	880
Wintergerste	>65	88,0	20,47	1.801	462	432	31	925	876
Zuckerrüben	alle	634,9	4,75	3.016	744	570	46	1.360	1.656
Zuckerrüben	>65	629,5	4,75	2.990	740	562	46	1.348	1.642
Kö_Mais	alle	113,7	21,26	2.417	819	496	46	1.360	1.056

5.2.8 Salzlandkreis

Fruchtart	Ackerzahl	Ertrag	Preis	Marktleistung	Direktkosten	Arb.erled.kosten	Zinsansatz	Prozeßkosten	Pro.fr.Leistung
		dt/ha	€/dt	€/ha	€/ha	€/ha	€/ha	€/ha	€/ha
Winterweizen	alle/>65	77,5	23,30	1.806	463	374	29	867	940
Winterraps	alle/>65	42,1	48,37	2.037	540	376	32	948	1.088
Wintergerste	alle/>65	75,7	20,12	1.522	377	372	26	775	747
Zuckerrüben	alle/>65	677,7	4,75	3.219	753	631	48	1.433	1.786

5.2.9 Landkreis Stendal

Fruchtart	Ackerzahl	Ertrag	Preis	Marktleistung	Direktkosten	Arb.erled.kosten	Zinsansatz	Prozeßkosten	Pro.fr.Leistung
		dt/ha	€/dt	€/ha	€/ha	€/ha	€/ha	€/ha	€/ha
Winterweizen	alle	63,9	23,32	1.490	479	396	31	906	584
Winterraps	alle	38,0	48,44	1.839	522	419	33	974	865
Wi_Roggen_hyb	alle	55,2	21,20	1.171	362	360	25	748	423

5.2.10 Landkreis Wittenberg

Fruchtart	Ackerzahl	Ertrag	Preis		Marktleistung		Direktkosten	Arb.erled.kosten	Zinsansatz	Prozefskosten	Pro.fr.Leistung
		dt/ha	€/dt	€/dt	€/ha	€/ha	€/ha	€/ha	€/ha	€/ha	€/ha
Winterweizen	alle	65,4	22,75	1.487	416	379	28	823	665		
Winterweizen	35-65	69,9	22,73	1.588	444	388	29	860	728		
Winterraps	alle	32,1	46,07	1.481	540	394	33	967	514		
Winterraps	>35	22,8	45,85	1.044	497	383	31	911	132		
Winterraps	35-65	38,4	46,22	1.774	561	403	34	998	776		
Wintergerste	alle	59,9	19,53	1.170	369	355	25	749	421		
Wintergerste	>35	41,6	18,74	779	338	337	24	699	80		
Wintergerste	35-65	67,7	19,87	1.346	382	362	26	770	576		
Zuckerrüben	alle	637,2	4,75	3.026	778	588	48	1.414	1.612		
Kö_Mais	alle	65,8	21,64	1.424	756	435	42	1.232	192		
Kö_Mais	>35	56,9	21,34	1.213	755	435	42	1.231	-18		
Kö_Mais	35-65	74,7	21,95	1.640	756	435	42	1.233	407		
Triticale	alle	48,9	19,86	971	329	300	22	651	320		
Triticale	>35	49,0	19,27	943	297	288	20	606	338		
Triticale	35-65	48,8	20,46	999	361	312	24	697	301		
Wi_Roggen_pop	alle	40,0	19,91	797	289	266	19	575	222		
Wi_Roggen_pop	>35	40,0	19,75	790	285	263	19	567	223		
Wi_Roggen_hyb	alle	49,9	18,70	933	333	326	23	682	251		
Wi_Roggen_hyb	>35	46,9	18,76	880	320	323	23	666	214		
Wi_Roggen_hyb	35-65	56,5	18,56	1.048	360	335	24	719	329		
Energiemais	alle	380,6	3,28	1.250	387	364	26	778	472		
Energiemais	35-65	426,1	3,28	1.397	419	327	26	773	624		

5.3 Prozesskosten und Prozesskostenfreie Leistung ausgewählter Fruchtarten nach Kreisen

5.3.1 Winterweizen

	Ertrag	Preis	Marktleistung	Direktkosten	Arb.erled.kosten	Zinsansatz	Prozeßkosten	Pro.fr.Leistung
	dt/ha	€/dt	€/ha	€/ha	€/ha	€/ha	€/ha	€/ha
Altmark_SAW	46,6	22,84	1.063	400	340	26	766	298
Anhalt-Bitterfeld	72,7	22,49	1.634	431	388	29	848	786
Harz	73,3	23,82	1.745	402	394	28	825	920
Jerichower Land	69,9	21,58	1.509	436	392	29	857	651
Mansfeld_Südharz	76,4	22,15	1.694	453	376	29	857	836
Saalekreis	84,4	22,31	1.884	475	432	32	939	945
Salzlandkreis	77,5	23,30	1.806	463	374	29	867	940
Stendal	63,9	23,32	1.490	479	396	31	906	584
Wittenberg	65,4	22,75	1.487	416	379	28	823	665

5.3.2 Wintergerste

	Ertrag	Preis	Marktleistung	Direktkosten	Arb.erled.kosten	Zinsansatz	Prozeßkosten	Pro.fr.Leistung
	dt/ha	€/dt	€/ha	€/ha	€/ha	€/ha	€/ha	€/ha
Anhalt-Bitterfeld	65,7	19,28	1.266	380	364	26	770	496
Harz	69,8	18,89	1.319	367	400	27	794	524
Jerichower Land	70,8	19,48	1.379	379	345	25	749	631
Saalekreis	88,7	20,43	1.812	462	439	32	932	880
Salzlandkreis	75,7	20,12	1.522	377	372	26	775	747
Wittenberg	59,9	19,53	1.170	369	355	25	749	421

5.3.3 Winterraps

	Ertrag	Preis	Marktleistung	Direktkosten	Arb.erled.kosten	Zinsansatz	Prozeßkosten	Pro.fr.Leistung
	dt/ha	€/dt	€/ha	€/ha	€/ha	€/ha	€/ha	€/ha
Altmark_SAW	24,6	45,60	1.122	524	356	31	910	211
Anhalt-Bitterfeld	42,0	47,12	1.979	545	402	33	979	999
Burgenland	41,4	46,77	1.938	578	387	34	999	939
Harz	39,8	46,47	1.848	548	428	34	1.010	838
Jerichower Land	35,8	45,78	1.641	571	402	34	1.007	634
Mansfeld_Südharz	45,2	45,59	2.061	581	417	35	1.033	1.028
Saalekreis	48,4	50,88	2.460	608	442	37	1.087	1.374
Salzlandkreis	42,1	48,37	2.037	540	376	32	948	1.088
Stendal	38,0	48,44	1.839	522	419	33	974	865
Wittenberg	32,1	46,07	1.481	540	394	33	967	514

5.3.4 Zuckerrüben

	Ertrag	Preis	Marktleistung	Direktkosten	Arb.erled.kosten	Zinsansatz	Prozeßkosten	Pro.fr.Leistung
	dt/ha	€/dt	€/ha	€/ha	€/ha	€/ha	€/ha	€/ha
Anhalt-Bitterfeld	651,0	4,75	3.092	748	588	47	1.383	1.709
Jerichower Land	673,8	4,75	3.200	715	589	46	1.349	1.851
Mansfeld_Südharz	716,0	4,75	3.401	767	567	47	1.380	2.021
Saalekreis	634,9	4,75	3.016	744	570	46	1.360	1.656
Wittenberg	637,2	4,75	3.026	778	588	48	1.414	1.612