



SACHSEN-ANHALT

Landesanstalt für
Landwirtschaft und
Gartenbau

Bild: LLG, Heiko Thomaschewski

21./28.11.2024

Ackerbautagung

Tobias Kausmann

Wirtschaftlichkeit von Blattfrüchten mit Blick auf Körnerleguminosen



Gliederung

1. Wirtschaftlichkeit der Blattfrüchte

1.1 Rahmenbedingungen

1.2 Anbauspektrum in Sachsen-Anhalt

1.3 Direkt- und Arbeitserledigungskostenfreie Leistung

1.4 Wirtschaftlichkeit

1.5 Zusammenfassung

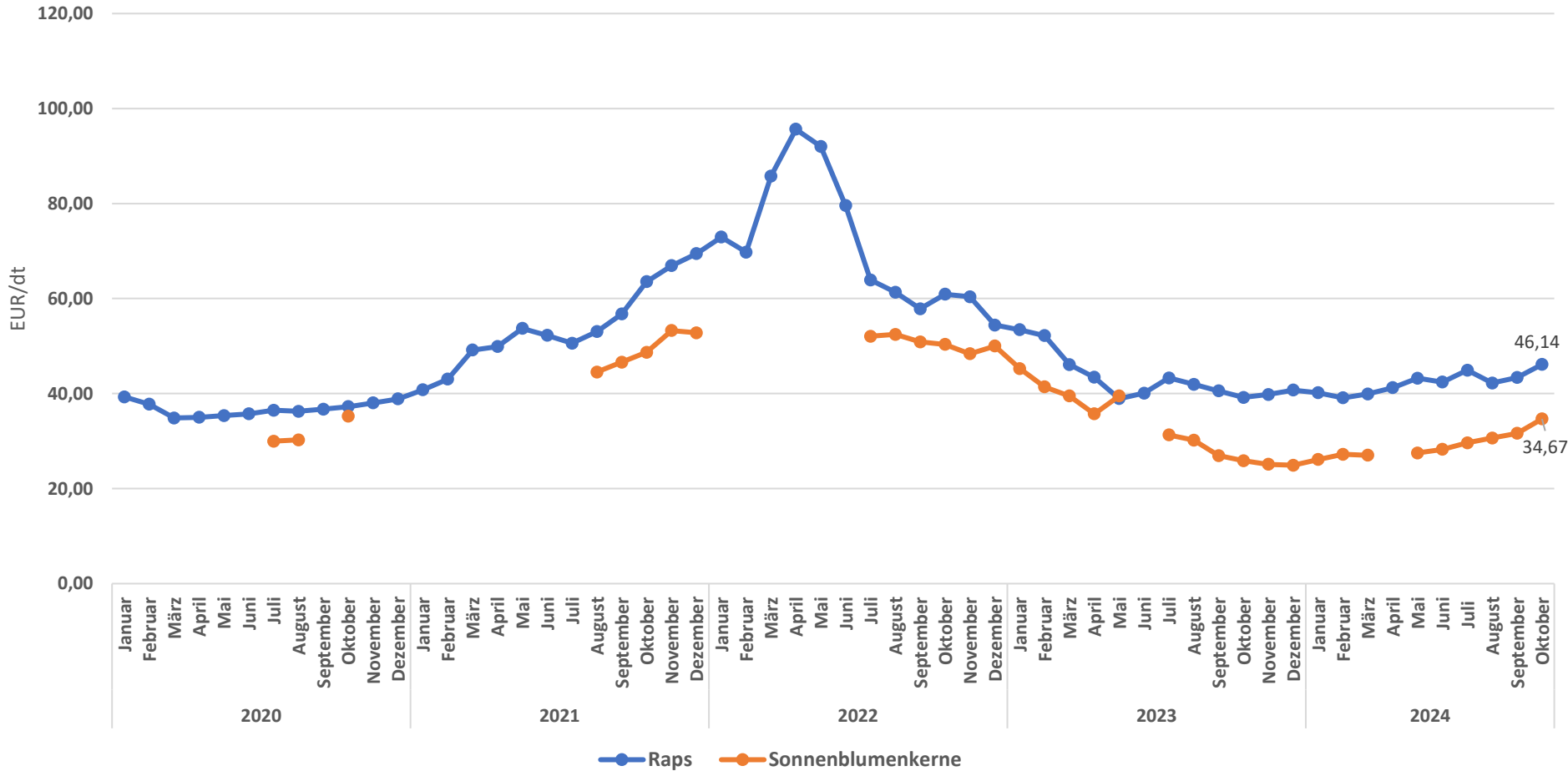
2. Planungs- und Bewertungsdaten aus Sachsen



1. Rahmenbedingungen

KW 46 2024
Raps: 49,93 EUR/dt
Sonnenblumen: 40,77 EUR/dt
AMI, frei Erfasser Deutschland

Ölfrüchte



Quelle: eigene Darstellung, AMI, frei Erfasser, Deutschland



1. Rahmenbedingungen

KW 46 2024

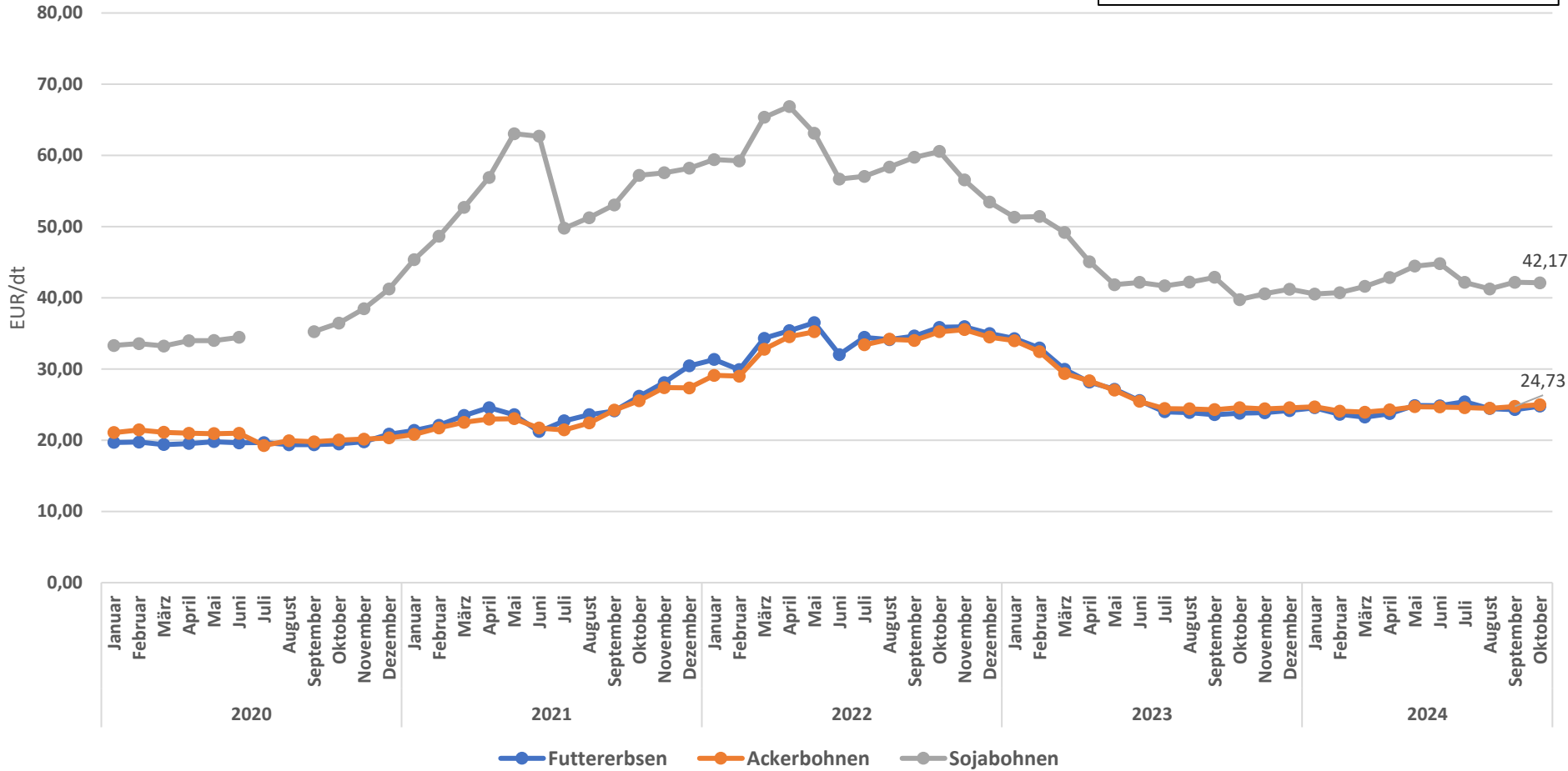
Sojabohnen: 41,60 EUR/dt

Futtererbsen: 25,44 EUR/dt

Ackerbohnen: 25,08 EUR/dt

AMI, frei Erfasser Deutschland

Körnerleguminosen



Quelle: eigene Darstellung, AMI, frei Erfasser, Deutschland



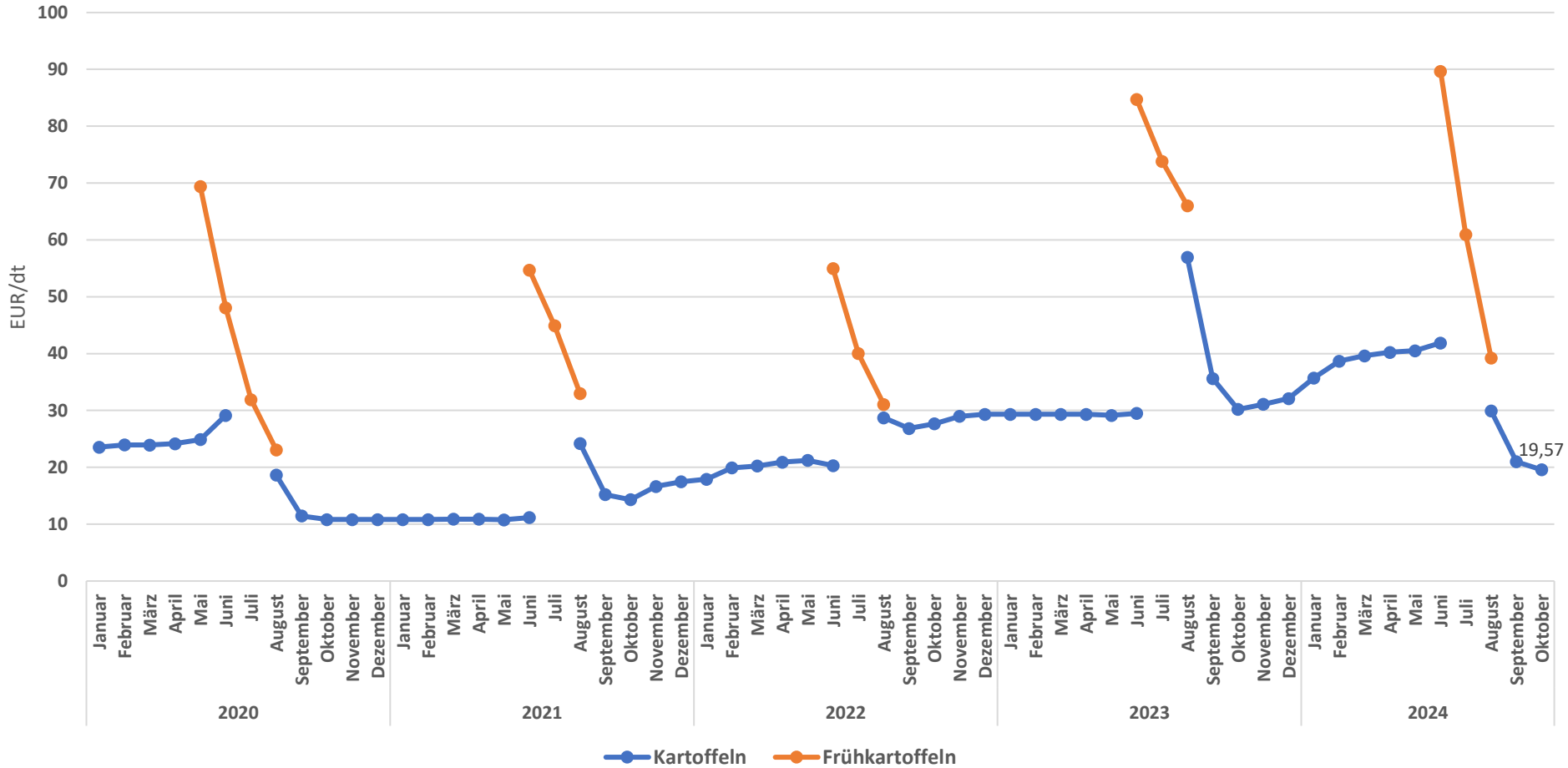
1. Rahmenbedingungen

KW 46 2024

Kartoffeln: 21,17 EUR/dt

AMI, frei Erfasser Deutschland

Preisentwicklung Speisekartoffeln



Quelle: eigene Darstellung, AMI, Haupterzeugungsregionen in Deutschland



1. Rahmenbedingungen

Landkreis	Ackerland – Pachtpreis 2023 in EUR je AZ	Ackerland – Pachtpreis 2023 in EUR je ha
Anhalt-Bitterfeld	6,89	386
Altmarkkreis Salzwedel	6,25	243
Börde	7,13	513
Burgenlandkreis	5,97	387
Harz	6,34	474
Jerichower Land	7,93	347
Mansfeld-Südharz	6,22	433
Saalekreis	6,89	511
Salzlandkreis	6,53	539
Stendal	7,28	343
Wittenberg	4,87	186

Quelle: Ministerium für Wirtschaft, Tourismus, Landwirtschaft und Forsten des Landes Sachsen-Anhalt, Juni 2024



1.2 Anbauspektrum in Sachsen-Anhalt

BODENNUTZUNG

Mehr Leguminosen auf den Feldern

Potsdam. Nach dem vorläufigen Ergebnis der Bodennutzungshaupterhebung haben Brandenburgs Landwirte in diesem Jahr deutlich mehr Hülsenfrüchte angebaut. Diese stehen auf einer Fläche von 31.700 ha, was einer Zunahme von 34 % zum Vorjahr entspricht. Es dominieren Erbsen (16.000 ha) und Süßlupinen (8.100 ha). Gerade für Betriebe, die auf leichten Böden mit geringen Ertragerwartungen wirtschaften, ist es nach Meinung des Landesbauernverbandes attraktiv, die Öko-Regel 2 der EU-Agrarförderungen anzuwenden, die zusätzlich den Einsatz vielfältiger Kulturen honoriert. LBV-Vizepräsident Heiko Terno: „Wir tun etwas für unsere Böden und federn zugleich das hohe Anbaurisiko bei Hülsenfrüchten ab.“

Ähnlich der Trend in weiteren Bundesländern. In Sachsen-Anhalt stieg nach vorläufigen Angaben der Anbau großkörniger Leguminosen von 24.400 ha auf 27.600 ha, was einer Zunahme von 13 % entspricht. Hier dominieren Körnerfuttererbsen



Großkörnige Leguminosen steigern die Bodenfruchtbarkeit.

(20.600 ha) und Sojabohnen (3.300 ha). In Thüringen nahm die Anbaufläche um 10% auf 21.700 ha zu. Den größten Anteil haben Erbsen mit 14.900 ha und Ackerbohnen (5.400 ha). In Sachsen wurde der Umfang von 14.900 ha auf 15.500 ha erweitert. Hier stehen vor allem Erbsen (9.100 ha) und Süßlupinen (3.100 ha) auf dem Feld. Ebenfalls um 4 % stieg der Anbau großkörniger Leguminosen in Mecklenburg-Vorpommern. Die Fläche nahm nach vorläufigen Angaben des Statistikamtes von 44.300 ha im Vorjahr auf 46.100 ha zu, es dominieren dabei die Erbsen (32.200 ha). **RED**

FOTO: SABINE RÜBENSAT

Zunahme der Anbauflächen von Körnerleguminosen im Vergleich zum Vorjahr:

- +34% in Brandenburg
- +13% in Sachsen-Anhalt
- +4% in Sachsen
- +10% in Thüringen
- +4% in Mecklenburg-Vorpommern

Quelle: KW 33-2024 Bauernzeitung



1.2 Anbauspektrum in Sachsen-Anhalt

Entwicklung des Anbauspektrums in Sachsen-Anhalt


Kultur	2022	2023	2024	Veränderung zum Vorjahr	
Silomais	116.800 ha	109.700 ha	115.000 ha	↑	+5%
Winterraps	127.300 ha	137.200 ha	122.000 ha	↓	-11%
Sonnenblumen	22.700 ha	17.300 ha	11.400 ha	↓	-34%
Futtererbsen	15.900 ha	17.700 ha	20.600 ha	↑	+16%
Ackerbohnen	2.500 ha	1.700 ha	1.600 ha	↓	-6%
Sojabohnen	2.675 ha	2.665 ha	3.300 ha	↑	+24%
Lupinen	2.900 ha	2.500 ha	2.100 ha	↓	-16%
Zuckerrüben	49.400 ha	47.400 ha	k.A.		
Kartoffeln	13.500 ha	12.400 ha	13.600 ha	↑	+10%

Quelle: Statistisches Landesamt Sachsen-Anhalt

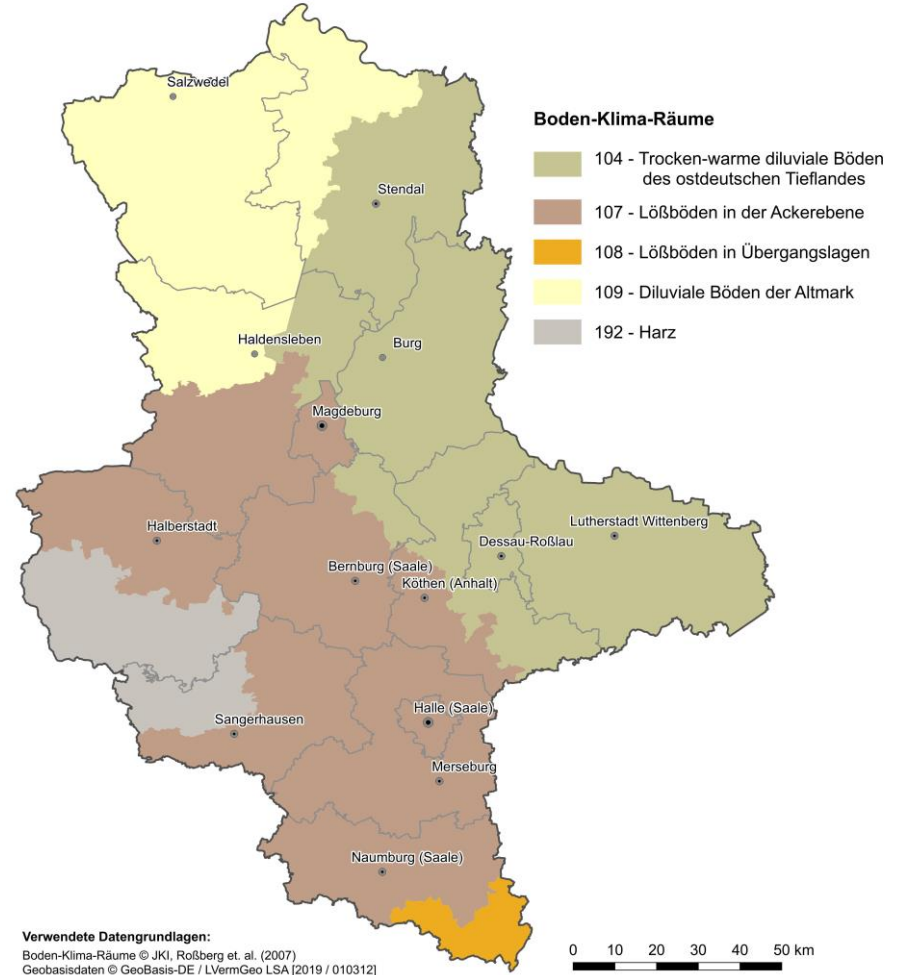



1.3 Direkt- und Arbeitserledigungskostenfreie Leistung

Prozesskosten im Ackerbau in Sachsen-Anhalt
Ausgabe 2024
(Durchschnittswerte ausgewählter Produktionsverfahren)



SACHSEN-ANHALT
Landesanstalt für Landwirtschaft und Gartenbau





1.3 Direkt- und Arbeitserledigungskostenfreie Leistung

Berechnung der Direkt- und Arbeitserledigungskostenfreien Leistung
 (DAL oder Prozesskostenfreie Leistung)

$$\begin{aligned}
 \text{DAL} = & \text{Marktleistung} \\
 & - \text{Direktkosten} \\
 & - \text{Arbeitserledigungskosten} \\
 & - \text{Zinsansatz}
 \end{aligned}$$

Direkt- und Arbeitserledigungskostenfreie Leistung (DAL)	
Marktleistung	Ertrag * Erzeugerpreis
Direktkosten	Saatgut Düngung Pflanzenschutz Trocknung Hagelversicherung
Arbeitserledigungskosten	Lohnkosten variable Maschinenk. feste Maschinenk. Lohnarbeit
Zinsansatz	kalkulatorischer Zins

Deckungsbeitrag	
Marktleistung	Ertrag * Erzeugerpreis
Direktkosten	Saatgut Düngung Pflanzenschutz Trocknung Hagelversicherung
Arbeitserledigungskosten	variable Maschinenkosten Lohnarbeit



1.3 Direkt- und Arbeitserledigungskostenfreie Leistung

- Teilkostenrechnung (u.a. ohne Direktzahlungen und Pacht), keine Vollkostenrechnung
- eigenes Referenzbetriebssystem aus 114 landwirtschaftlichen Unternehmen in 2023
- verschiedene Auswertungen in der Broschüre enthalten
 - Insgesamt, Anbauregionen AZ < 35, AZ 35-65, AZ > 65, Boden-Klima-Raum
- Darstellung von Durchschnittswerten im Ackerbau, die für Sachsen-Anhalt repräsentativ sind
- Veröffentlichung der Ergebnisse nur bei ausreichender Datenlage (Daten von mindestens 5 Betrieben notwendig)

<https://llg.sachsen-anhalt.de/llg/service/publikationen/betriebswirtschaft>



1.4 Wirtschaftlichkeit

Niederschlag in
Bernburg-
Strenzfeld:

- 657 l/m² in
2023
- 516 l/m² bis
Oktober 2024

(Quelle: LLG)

Ertragsentwicklung					
Kultur	Einheit	5-jähriges- Mittel¹ (2019-2023)	2023¹	2023²	2024²
Silomais	dt/ha	324,6	350,7	379,0	375,8
Winterraps	dt/ha	30,8	30,1	32,6	30,9
Sonnenblumen	dt/ha	23,3	25,6	25,8	25,3
Futtererbsen	dt/ha	27,3	18,7	21,3	28,2
Ackerbohnen	dt/ha	k.A.	k.A.	15,5	38,6
Sojabohnen	dt/ha	25,9	33,7	28,7	25,0
Lupinen	dt/ha	k.A.	k.A.	12,4	18,6
Zuckerrüben	dt/ha	584,1	671,6	714,6	k.A.
Kartoffeln	dt/ha	363,4	399,9	418,9	382,6

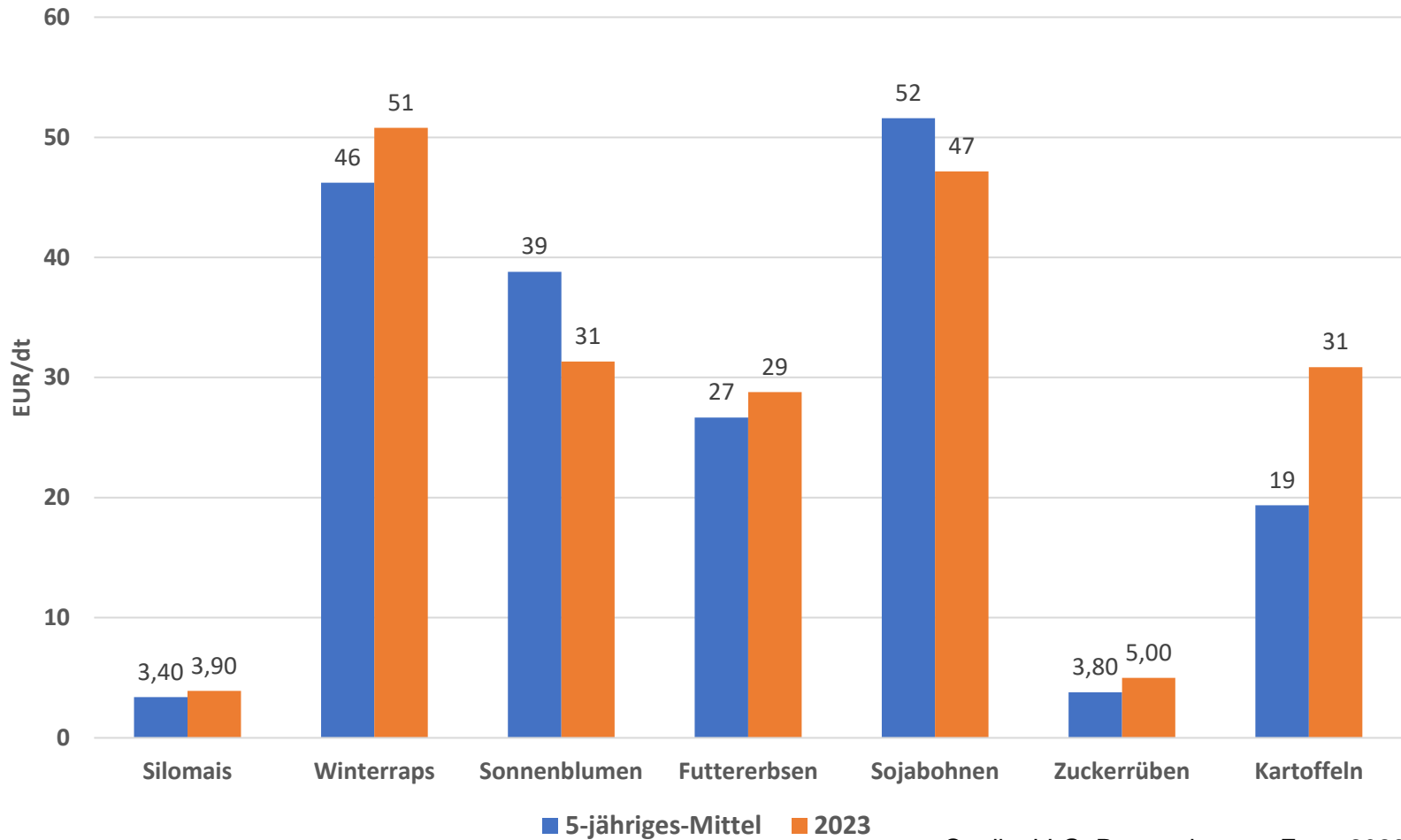
¹ Quelle: LLG, Prozesskosten

² Quelle: Statistisches Landesamt Sachsen-Anhalt



1.4 Wirtschaftlichkeit

Übersicht Erzeugerpreise

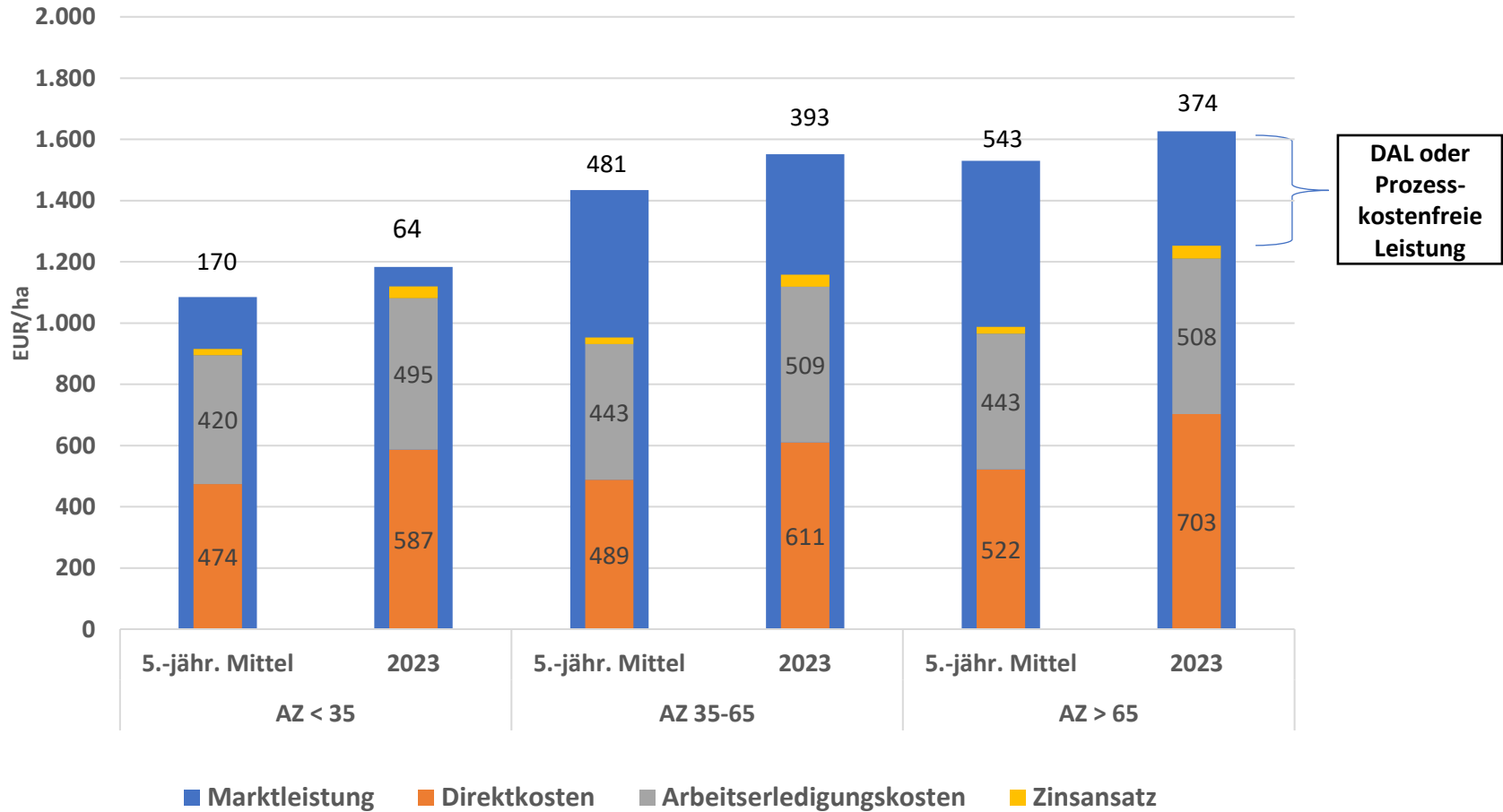


Quelle: LLG, Prozesskosten, Ernte 2023
Sojabohne erst ab Ernte 2022 in der Auswertung



1.4 Wirtschaftlichkeit

Winterraps nach Anbauregionen



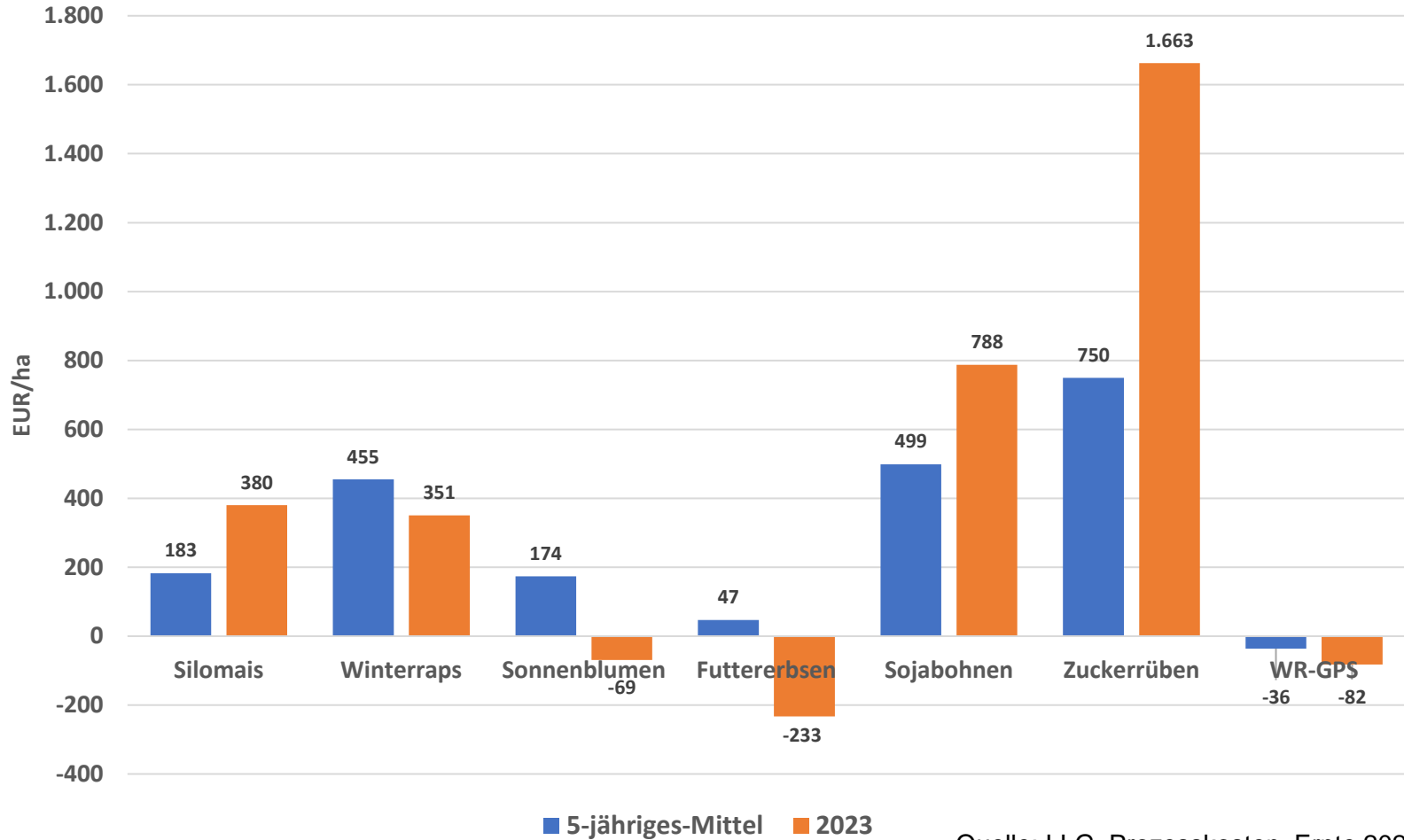
Quelle: LLG, Prozesskosten, Ernte 2023



1.4 Wirtschaftlichkeit

Kartoffeln
5-jähriges Mittel: 3.358 EUR/ha
2023: 7.711 EUR/ha

DAL/Prozesskostenfreie Leistung - Insgesamt

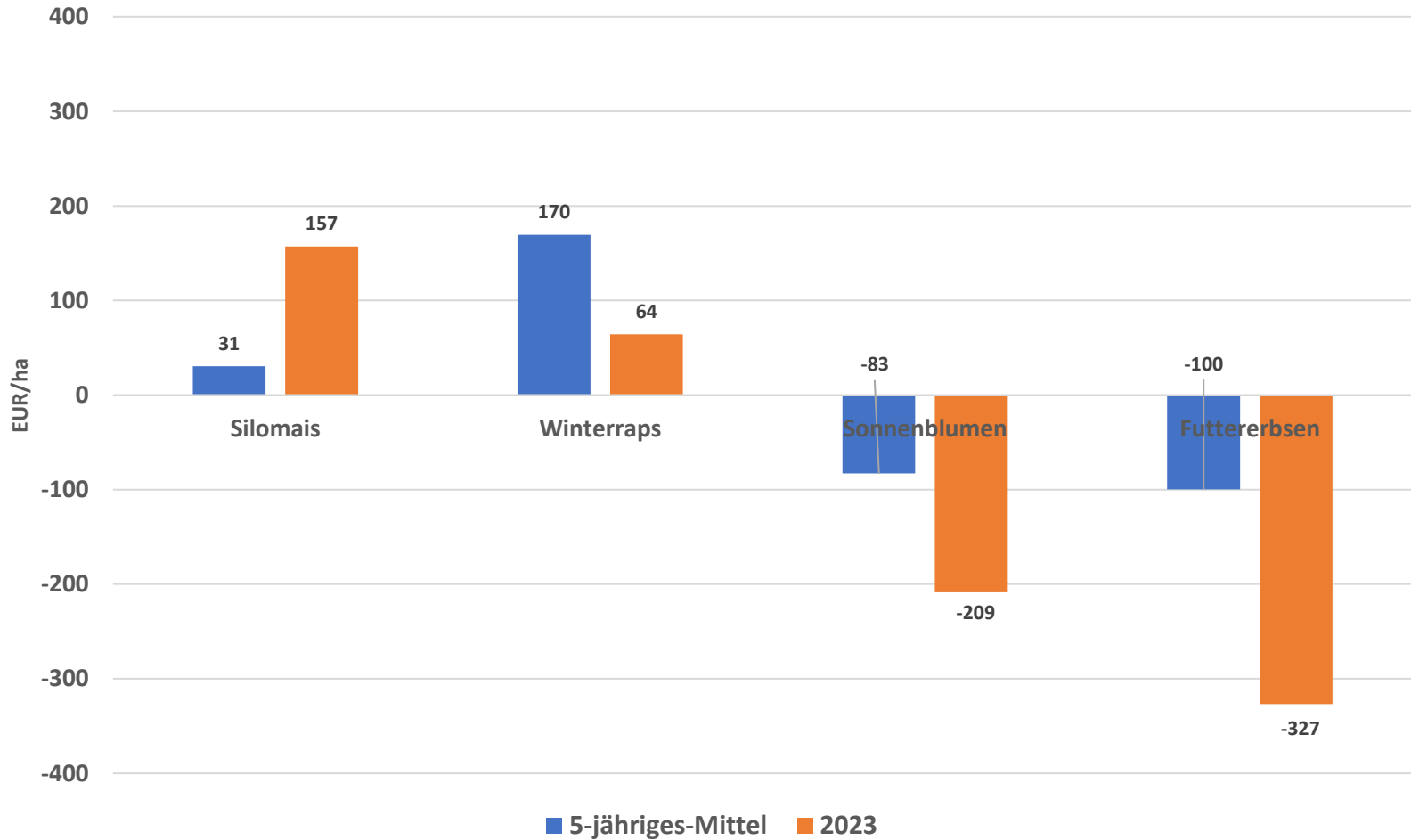


Quelle: LLG, Prozesskosten, Ernte 2023
Sojabohne erst ab Ernte 2022 in der Auswertung



1.4 Wirtschaftlichkeit

DAL/Prozesskostenfreie Leistung - AZ < 35

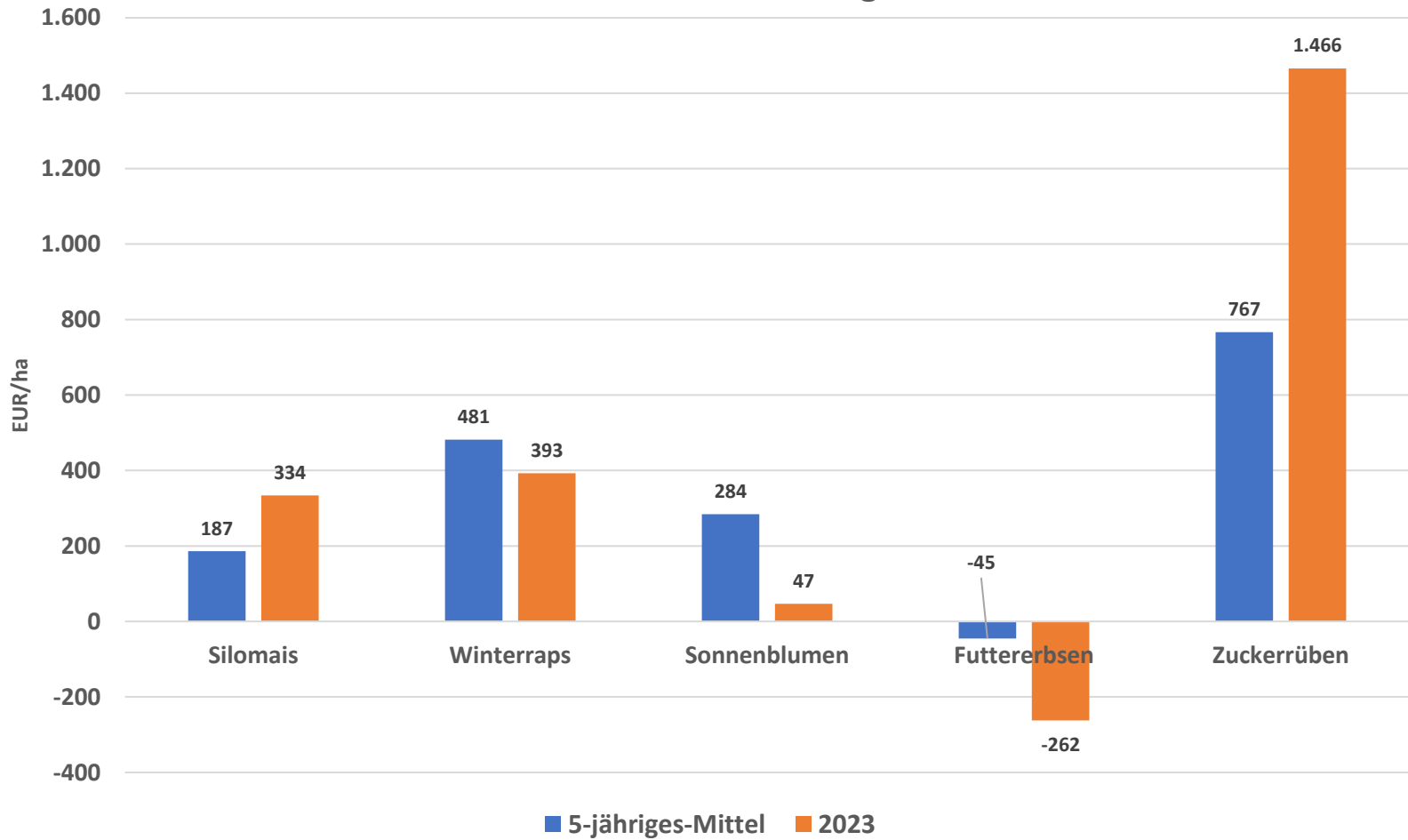


Quelle: LLG, Prozesskosten, Ernte 2023, Sonnenblume erst ab Ernte 2022 nach Anbauregionen



1.4 Wirtschaftlichkeit

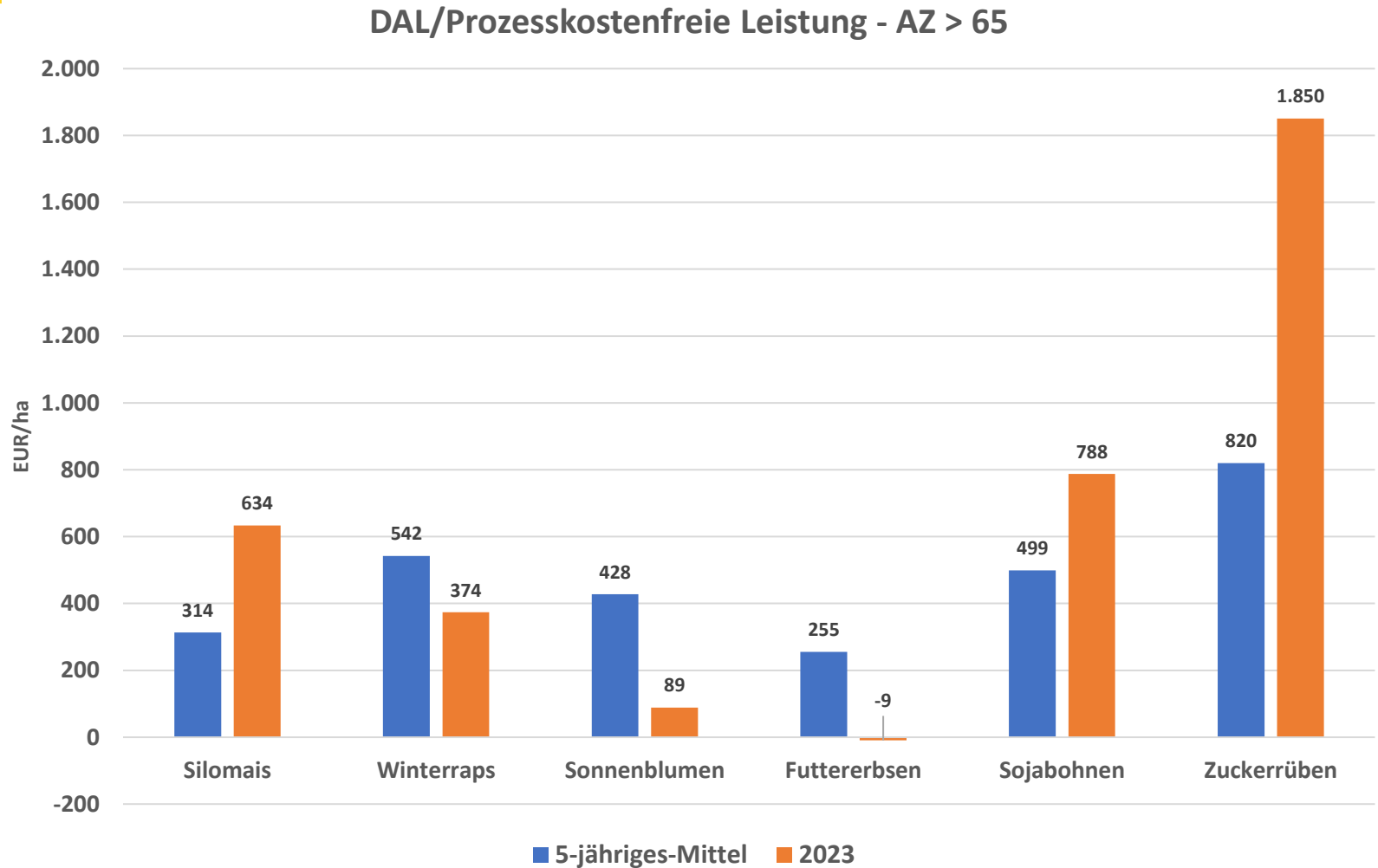
DAL/Prozesskostenfreie Leistung - AZ 35-65



Quelle: LLG, Prozesskosten, Ernte 2023, Sonnenblume erst ab Ernte 2022 nach Anbauregionen



1.4 Wirtschaftlichkeit



Quelle: LLG, Prozesskosten, Ernte 2023

Sojabohne erst ab Ernte 2022 in der Auswertung; Sonnenblumen erst ab Ernte 2022 nach Anbauregionen



1.5 Zusammenfassung

Ernte 2023

- Wirtschaftlichkeit hängt vor allem vom Ertrags- und Preisniveau ab
- gute Erträge bei Silomais, Zuckerrüben, Kartoffeln, Sojabohnen
- geringe Erträge bei Futtererbsen, Ackerbohnen, Lupinen
- gute bis sehr gute Erzeugerpreise erzielt, Ausnahme Sonnenblumen
- sinkende Wirtschaftlichkeit von Winterraps durch Zunahme der Direktkosten

Körnerleguminosen

- Zunahme der Anbauflächen durch ÖR 2
- Praxiserfahrungen bei neuen Kulturen sammeln
- Vermarktung vorab klären
- hohes Preisniveau von Sojabohnen
- Transportkosten bei Sojabohnen beachten, Annahme von Sojabohnen durch ADM in Magdeburg Rothensee ab Ernte 2024





2. Planungs- und Bewertungsdaten aus Sachsen

Deckungsbeitragsrechnung von Körnerleguminosen

Sächsisches Landesamt für Umwelt, Landwirtschaft und Geologie

- Planungs- und Bewertungsdaten
- konventionelle Verfahren/ ökologische Verfahren
- Produktionsrichtungen
- Futterbau/ Feldfutter mehrjährig/ Klee gras, Luzerne, Rotklee/ Anwelksilage oder Heu
- Marktfrucht / Druschfrüchte / Hülsenfrüchte
- Ackerbohnen SN/ Körnererbsen SN/ Körnerlupinen SN/ Sojabohnen SN
- Körnererbsen ST Börde, Körnererbsen ST Heide
- Mehrländerprojekt
- Verfahren detailliert anzeigen (individuelle Einstellungen)

[Planungs- und Bewertungsdaten - Landwirtschaft - sachsen.de](https://www.sachsen.de/planungs-und-bewertungsdaten-landwirtschaft)



Vielen Dank für Ihre Aufmerksamkeit!



Bild: LLG, Heiko Thomaschewski